

**Policejní prezidium ČR**  
**první náměstek policejního prezidenta**  
**brig. gen. Mgr. Martin Vondrášek**

Rok 2017 v silničním provozu  
a  
priority Policie ČR pro rok 2018



Pomáhat a chránit

# Priority PČR pro oblast silničního provozu v roce 2017

- ✓ **Rizikové jednání řidičů motorových vozidel** – směřování dohledu nad silničním provozem do rizikových lokalit se zaměřením na hrubé porušování pravidel silničního provozu, které má za následek vznik závažných dopravních nehod.
- ✓ **Zranitelní účastníci silničního provozu** (motorkáři, chodci, cyklisté) – dohled nad dodržováním pravidel, preventivní akce ve vztahu k jejich zviditelňování v silničním provozu, používání ochranných pomůcek a bezpečnému chování na pozemních komunikacích.
- ✓ **Plynulý dálniční provoz** – dohled nad dodržováním pravidel provozu na dálnici, zejména se zaměřením na jízdu v jízdnicích pruzích, zákaz předjíždění a rizikový způsob jízdy v rámci rekonstruovaných nebo opravovaných úseků dálnic.
- ✓ **Alkohol a drogy v silničním provozu** – účinný dohled nad dodržováním zákazu požívání alkoholu a jiných návykových látek řidiči vozidel, preventivní akce zaměřené na tuto problematiku.
- ✓ **Bezpečný dopravní prostor** – posuzování míst tragických dopravních nehod a navrhování dopravně inženýrských opatření ke zvýšení bezpečnosti a plynulosti silničního provozu. Kontrola stavu, opodstatněnosti a správnosti dopravního značení jako součást každodenního výkonu služby.



# Rok 2017 – opatření Policie ČR

- zrealizováno celkem **1 387 dopravně bezpečnostních akcí** v rámci celé České republiky,
- vyhlášeno **9 celorepublikových akcí** v rámci organizace TISPOL a **2 celorepubliková dopravně bezpečnostní opatření** ke zvýšenému víkendovému provozu (Velikonoce, letní prázdniny),
- v rámci těchto akcí bylo nasazeno celkem **53 397 policistů**, zejména služby dopravní a pořádkové policie,
- při těchto akcích bylo:
  - ✓ zkontrolováno celkem téměř **486 tis. vozidel**
  - ✓ zjištěno celkem **83 029 přestupků** proti bezpečnosti a plynulosti silničního provozu
  - ✓ zjištěno celkem **2 112 případů požití alkoholických nápojů** řidiči vozidel
  - ✓ zjištěno celkem **678 případů požití jiných návykových látek** řidiči vozidel
  - ✓ zjištěno celkem **464 případů řízení motorového vozidla bez příslušného řidičského oprávnění**
  - ✓ zjištěno celkem **444 pachatelů trestné činnosti**
  - ✓ vypátráno **15 odcizených vozidel** a **69 hledaných a pohřešovaných osob.**



# Rok 2017 – dopravní nehody

## Základní čísla

- celkem nehod 103 821
- usmrceno osob 502
- těžce zraněno osob 2 339
- lehce zraněno osob 24 740
- odhadnutá hmotná škoda 6 316,3 mil. Kč

## Pokles zaznamenáváme v kategorii:

- počet usmrcených osob o 43 osob tj. o 7,9 %
- počet těžce zraněných o 241 osob tj. o 9,3 %

## Nárůst zaznamenáváme v kategorii:

- počet lehce zraněných o 239 osob tj. o 1,0 %
- počet nehod o 4 957 nehod tj. o 5,0 %
- odhad hmotné škody o 512,1 mil. Kč tj. o 8,8 %



# Priority PČR pro oblast silničního provozu v roce 2018

- ✓ **Plynulý dálniční provoz** – dohled nad dodržováním pravidel provozu na dálnici, zejména se zaměřením na jízdu v jízdnicích pruzích, zákaz předjíždění a rizikový způsob jízdy v rámci rekonstruovaných nebo opravovaných úseků dálnic.
- ✓ **Zranitelní účastníci silničního provozu** (motorkáři, cyklisté, chodci) – dohled nad dodržováním pravidel, preventivní akce ve vztahu k jejich zviditelňování v silničním provozu, používání ochranných pomůcek a bezpečnému chování na pozemních komunikacích.
- ✓ **Bezpečný dopravní prostor** – posuzování míst tragických dopravních nehod a navrhování dopravně inženýrských opatření ke zvýšení bezpečnosti a plynulosti silničního provozu. Kontrola stavu, opodstatněnosti a správnosti dopravního značení jako součást každodenního výkonu služby.
- ✓ **Kontrola užitkových vozidel** – provádění technických silničních kontrol a kontrol dodržování podmínek přepravy zboží a osob na pozemních komunikacích.
- ✓ **Rizikové jednání řidičů motorových vozidel** – zaměření dohledu nad silničním provozem na porušování pravidel silničního provozu, které má za následek vznik závažných dopravních nehod (nesprávný způsob jízdy, nevěnování se řízení, nedodržování dovolené rychlosti, nedodržování zákazu požívání alkoholu a jiných návykových látek řidiči vozidel apod.).



# Opatření Policie ČR pro rok 2018

- ✓ dopravně bezpečnostní akce TISPOL se zaměřením na kontrolu nákladní a autobusové dopravy, dodržování rychlostních limitů, používání bezpečnostních pásů a dětských autosedaček, dodržování zákazu požívání alkoholu a jiných návykových látek, nevěnování se řízení
- ✓ tematicky zaměřené součinnostní akce s Generálním ředitelstvím cel, mobilními expertními jednotkami Centra služeb pro silniční dopravu MD, ČIŽP, HZS ČR, Státní veterinární správou apod.,
- ✓ dopravně bezpečnostní opatření vyhlášené policejním prezidentem ke zvýšenému víkendovému provozu za účelem zintenzivnění výkonu služby (Velikonoce, letní prázdniny),
- ✓ systémový dohled na bezpečnost a plynulost silničního provozu v dopravně rizikových časech a na významných silničních tazích formou tzv. viditelného výkonu služby; efektivní využívání Auto – teamu a Moto – teamu v rizikových lokalitách,
- ✓ opatření na regionální úrovni - akce vyhlášené průběžně na základě vyhodnocení situace a rizik se zaměřením na rizikové skupiny účastníků silničního provozu, riziková období a příčiny dopravních nehod.



# Prevence v silničním provozu v roce 2018

- ✓ Společný projekt s oddělením BESIP „Vidíme se“.
- ✓ Společný projekt s ČKP ke zviditelnění osádek motorových vozidel a řidičů motocyklů.
- ✓ Preventivní projekt Speed Marathon.
- ✓ Osvěta k vyšší bezpečnosti řidičů motocyklů a jejich spolujezdců.
- ✓ Rozhlasové kampaně zaměřené zejména na nevěnování se řízení.
- ✓ Každoroční letní kampaň zaměřená na hlavní příčiny dopravních nehod.
- ✓ Regionální preventivní akce ve spolupráci s krajskými koordinátory BESIP.
- ✓ Poskytování aktuálního dopravního zpravodajství a informací o sjízdnosti komunikací.
- ✓ Tematické konference, informační a mediální kampaně k aktuálním tématům ve spolupráci s médii a prostřednictvím sociálních sítí.



**Policejní prezidium ČR**  
**Ředitelství služby dopravní policie**  
**plk. Ing. Tomáš Lerch**

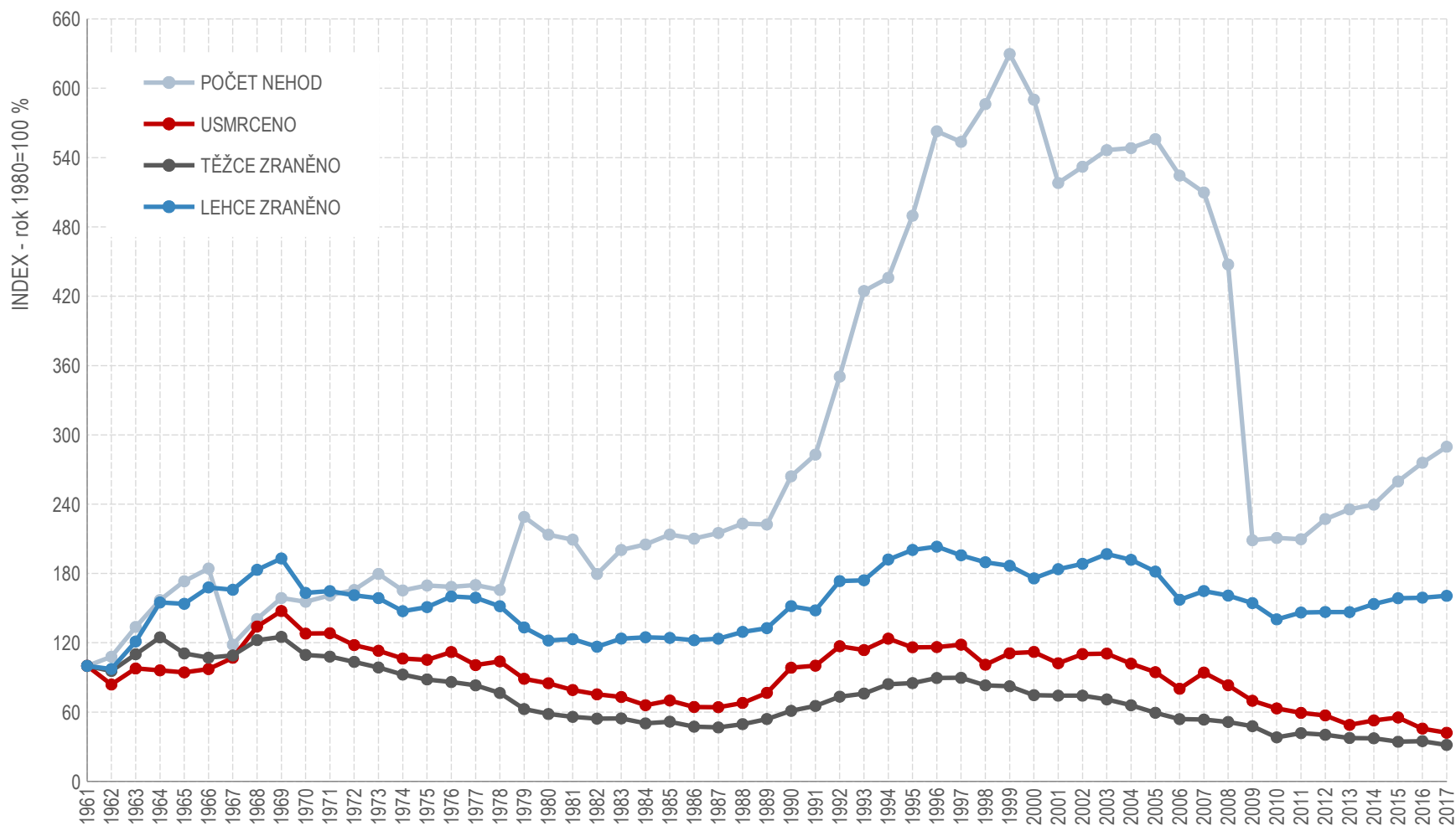
# Vývoj dopravní nehodovosti za rok 2017



Pomáhat a chránit



# Vývoj počtu nehod a jejich následků v ČR; trend od roku 1961



## Důvody poklesu tragických následků nehod

- ✓ zodpovědnější chování všech účastníků silničního provozu a uvědomování si vlastní bezpečnosti zejména v průběhu letních prázdnin,
- ✓ vyšší využívanost aktuálního dopravního zpravodajství Policie ČR,
- ✓ zefektivnění a zvýšení počtu preventivních kampaní, inovativní projekty realizované z Fondu zábrany škod,
- ✓ zájem médií o problematiku bezpečnosti a plynulosti na pozemních komunikacích – každodenní apel na účastníky silničního provozu,
- ✓ vývoj a implementace nových prvků aktivní a pasivní bezpečnosti do motorových vozidel,
- ✓ zintenzivnění činnosti Policie ČR v dopravně rizikových obdobích a místech, systémový dohled na silniční provoz na významných silničních tazích formou tzv. viditelného výkonu,
- ✓ kvalita a stav pozemních komunikací ,
- ✓ vliv klimatických podmínek.



# Rok 2017 – nejčtenější příčiny DN

Pořadí	Nejčtenější příčiny nehod zaviněných řidiči motorových vozidel	počet nehod
1.	řidič se plně nevěnoval řízení vozidla	16 901
2.	nesprávné otáčení nebo couvání	9 021
3.	nedodržení bezpečné vzdálenosti za vozidlem	8 106
4.	jiný druh nesprávné jízdy	7 830
5.	nepřizpůsobení rychlosti stavu vozovky	6 741
6.	nezvládnutí řízení vozidla	4 774
7.	nedání přednosti upravené dopravní značkou "DEJ PŘEDNOST V JÍZDĚ !"	4 176
8.	vyhýbání bez dostatečného bočního odstupu	3 990
9.	nepřizpůsobení rychlosti dopravně technickému stavu vozovky	3 972
10.	vjetí do protisměru	2 738



# Rok 2017 – příčiny tragických DN

Pořadí	Nejtragičtější příčiny nehod zaviněných řidiči motorových vozidel	počet usmrcených
1.	nepřizpůsobení rychlosti dopravně technickému stavu vozovky	70
2.	řidič se plně nevěnoval řízení vozidla	65
3.	vjetí do protisměru	61
4.	nepřizpůsobení rychlosti stavu vozovky	47
5.	nezvládnutí řízení vozidla	22
6.	nepřizpůsobení rychlosti vlastnostem vozidla a nákladu	22
7.	jiný druh nesprávné jízdy	19
8.	nedání přednosti upravené dopravní značkou "DEJ PŘEDNOST V JÍZDĚ !"	19
9.	nedání přednosti chodci na vyznačeném přechodu	18
10.	jiný druh nepřiměřené rychlosti	13



# Rok 2017 – zavinění dopravní nehody

Nehody podle zavinění	počet nehod	tj. % z celkového počtu nehod	rozdíl nehod oproti roku 2016	usmrceno osob	tj. % z celkového počtu usmrcených	rozdíl usmrcených oproti roku 2016
řidičem motorového vozidla	86 187	83,0	3 206	461	91,8	-35
řidičem nemotorového vozidla	2 559	2,5	-66	26	5,2	2
z toho dětmi	229	0,2	-14	0	0,0	-1
chodcem	1 140	1,1	7	13	2,6	-8
z toho dětmi	397	0,4	3	0	0,0	0
jiným účastníkem	142	0,1	3	0	0,0	0
závadou komunikace	347	0,3	130	0	0,0	0
technickou závadou komunikace	428	0,4	1	0	0,0	0
lesní zvěří, domácím zvířetem	12 494	12,0	1 577	1	0,2	0
jiné zavinění	524	0,5	99	1	0,2	-2



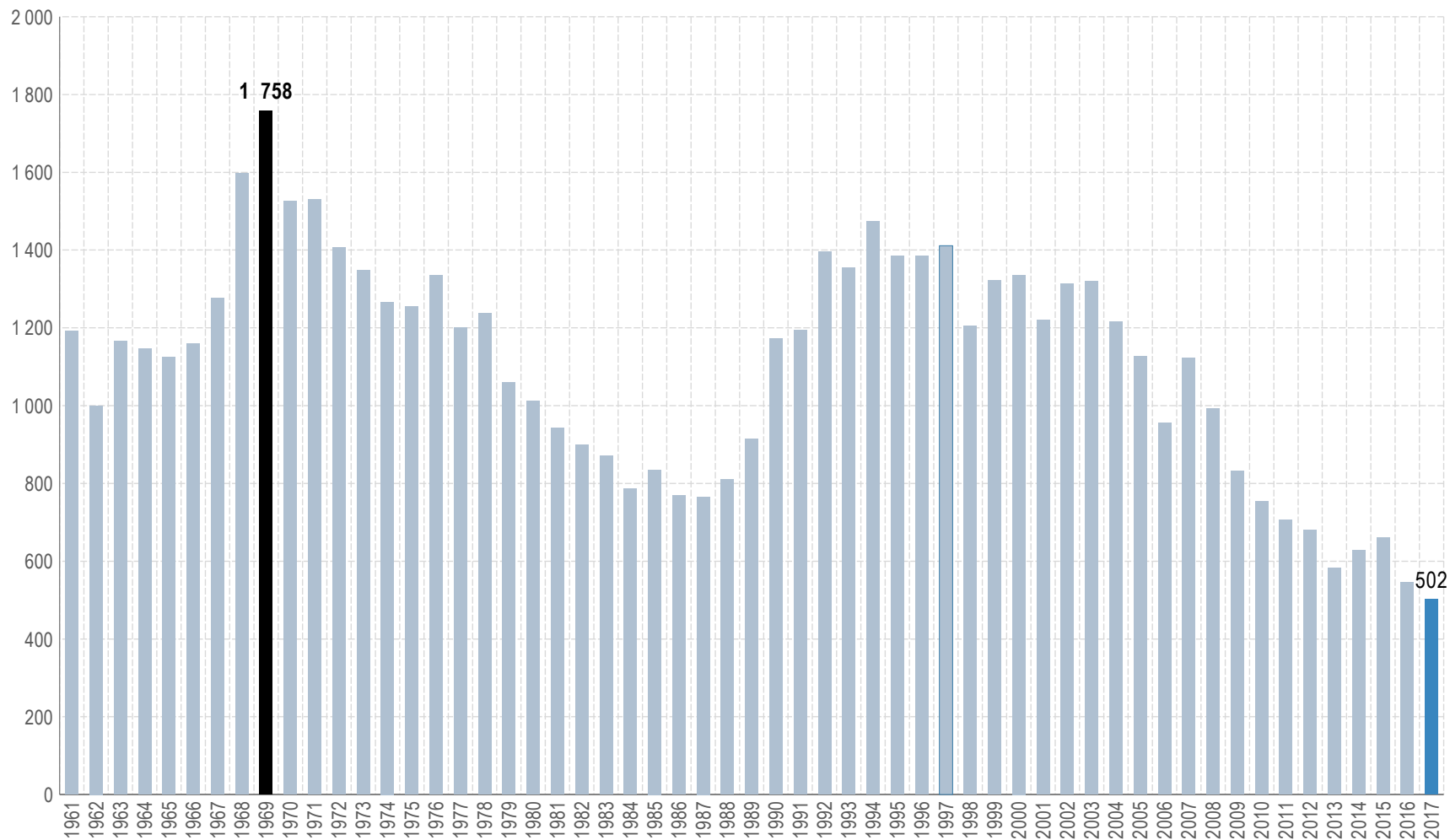
# Rok 2017 – dopravní nehody dle místa

Druh komunikace	počet nehod	rozdíl nehod oproti roku 2016	počet usmrčených	rozdíl usmrčených oproti roku 2016
dálnice	4 387	140	25	-17
silnice I. třídy	14 463	790	186	-7
silnice II. třídy	15 398	843	117	-7
silnice III. třídy	12 936	988	87	-2
sledovaná křižovatka	2 750	-18	7	-3
sledovaná komunikace	10 739	276	25	1
místní komunikace	38 432	1 884	52	-3
účelová komunikace - polní, lesní cesty apod.	390	107	1	-2
účelová komunikace - ostatní	4 326	-53	2	-3

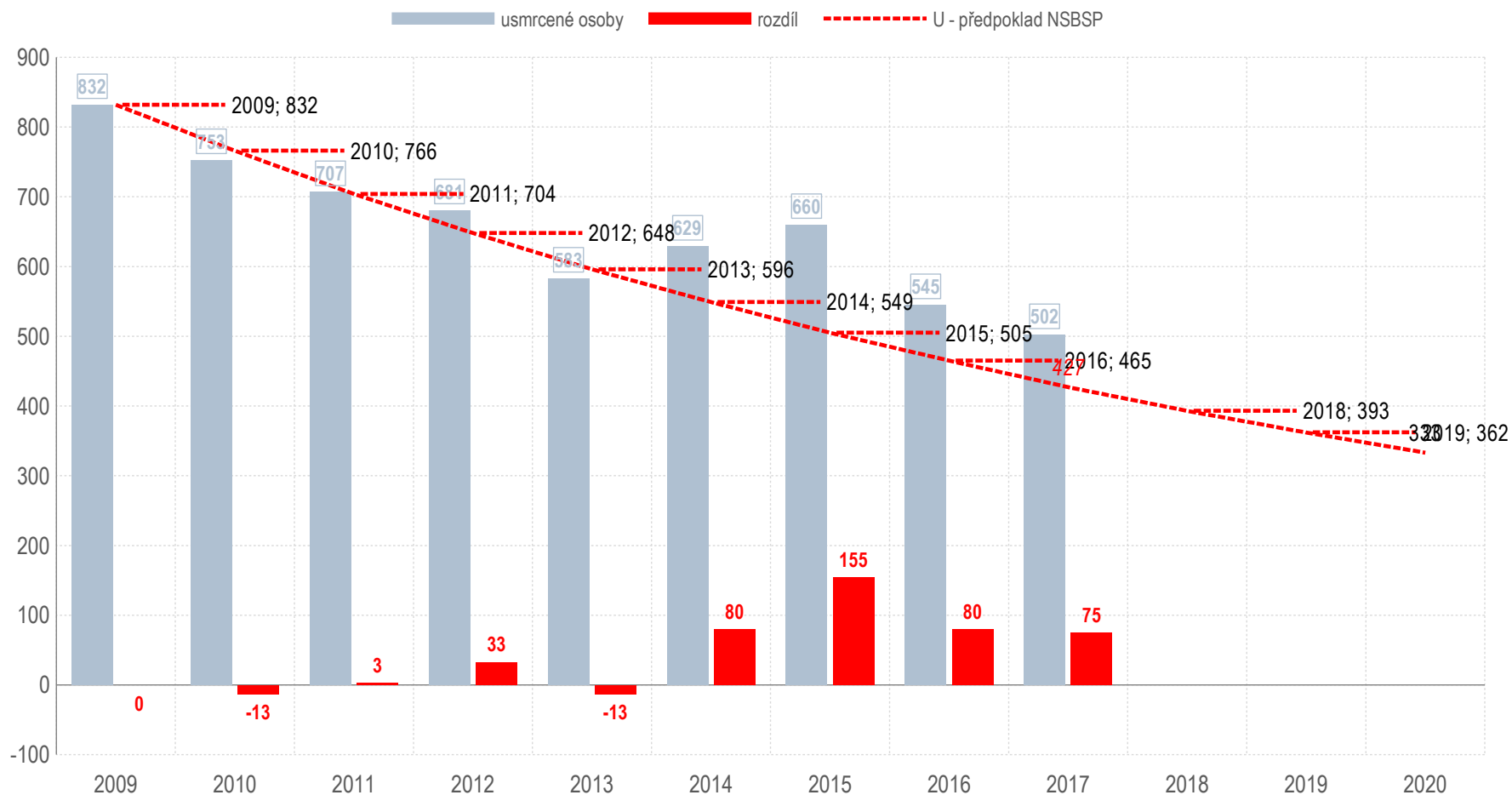
Místo nehody	počet nehod	usmrčeno osob	těžce zraněno	lehce zraněno	hmotná škoda v mil. Kč
<b>V obci</b>	<b>71 457</b>	<b>152</b>	<b>1204</b>	<b>13965</b>	<b>3658,0</b>
<i>Index-rok 2016 = 100 %</i>	<i>103,75</i>	<i>83,52</i>	<i>86,49</i>	<i>100,20</i>	<i>109,13</i>
<b>Mimo obec</b>	<b>32 364</b>	<b>350</b>	<b>1 135</b>	<b>10 775</b>	<b>2 658,2</b>
<i>Index-rok 2016 = 100 %</i>	<i>107,92</i>	<i>96,42</i>	<i>95,54</i>	<i>102,00</i>	<i>108,40</i>
<b>z toho dálnice</b>	<b>4387</b>	<b>25</b>	<b>91</b>	<b>840</b>	<b>606,9</b>
<i>Index-rok 2016 = 100 %</i>	<i>103,30</i>	<i>59,52</i>	<i>107,06</i>	<i>98,59</i>	<i>105,09</i>



# Vývoj počtu usmrcených osob za celý rok od roku 1961

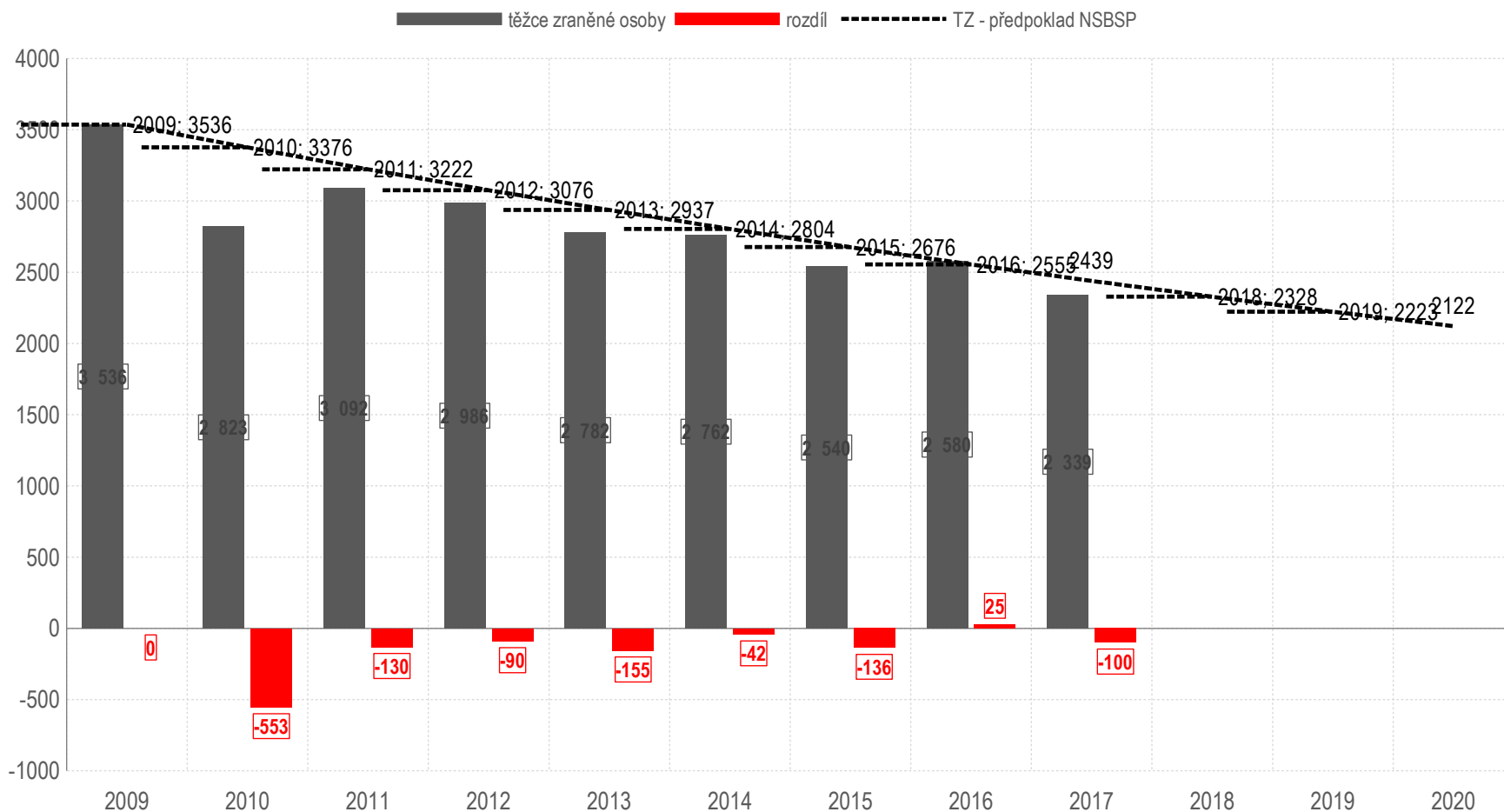


# Vývoj počtu usmrcených osob ve vztahu k Národní strategii bezpečnosti silničního provozu





# Vývoj počtu těžce zraněných osob ve vztahu k Národní strategii bezpečnosti silničního provozu



# Rok 2017 – usmrcené osoby

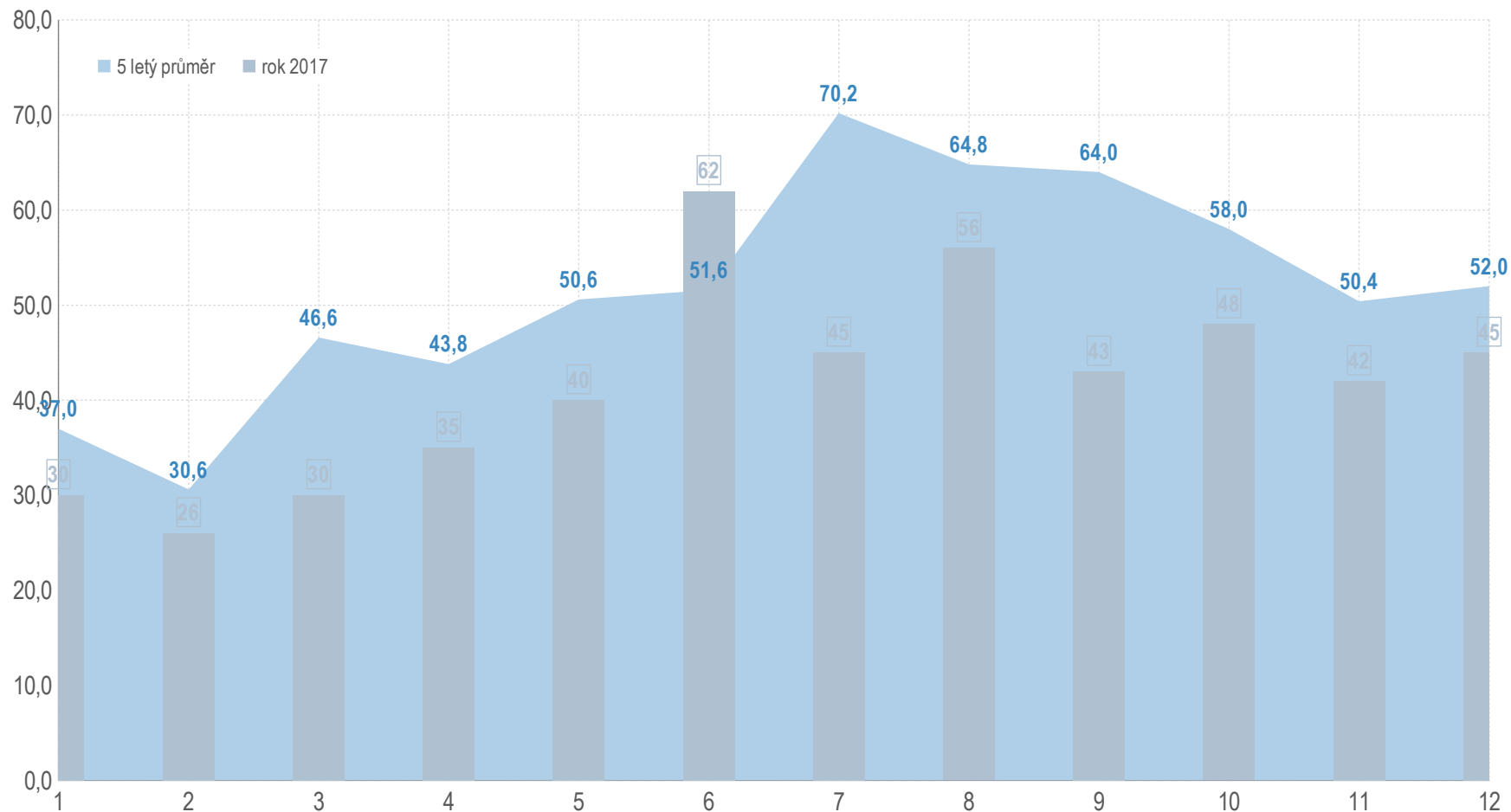
počet usmrcených	Kategorie osoby	rozdíl
174	řidič osobního vozidla	-35
101	chodec	-10
80	spolujezdec v osobním vozidle	-11
60	řidič motocyklu	1
44	cyklista	5
19	řidič nákladního vozidla	-2
3	spolujezdec na motocyklu	3
3	spolujezdec v osobním vozidle s přívěsem	2
3	spolujezdec v nákladním vozidle	-3
2	spolujezdec v nákladním vozidle s návěsem	2
2	cestující v autobusu	2
2	řidič nákladního vozidla s přívěsem	0
2	řidič nákladního vozidla s návěsem	0
1	řidič mopedu	1
1	řidič osobního vozidla s přívěsem	1
1	spolujezdec v traktoru	1
1	cestující v tramvaji	1
1	řidič jiného motorového vozidla	1
1	řidič jiného nemotorového vozidla	1
1	řidič traktoru	0
0	řidič malého motocyklu	-1
0	spolujezdec v nákladním vozidle s přívěsem	-2
<b>502</b>	<b>CELKEM</b>	<b>-43</b>



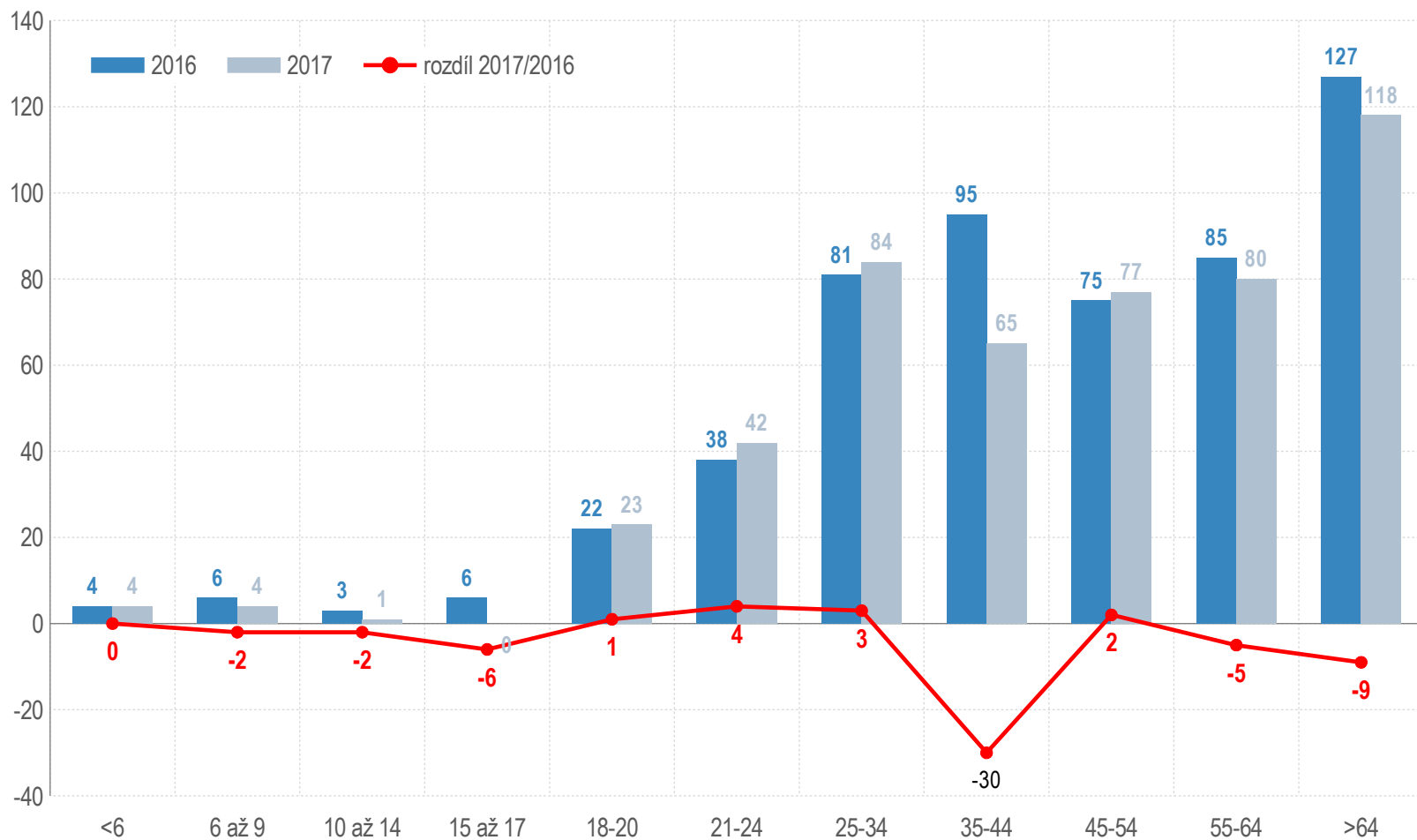
# Porovnání počtu usmrcených osob po měsících za rok



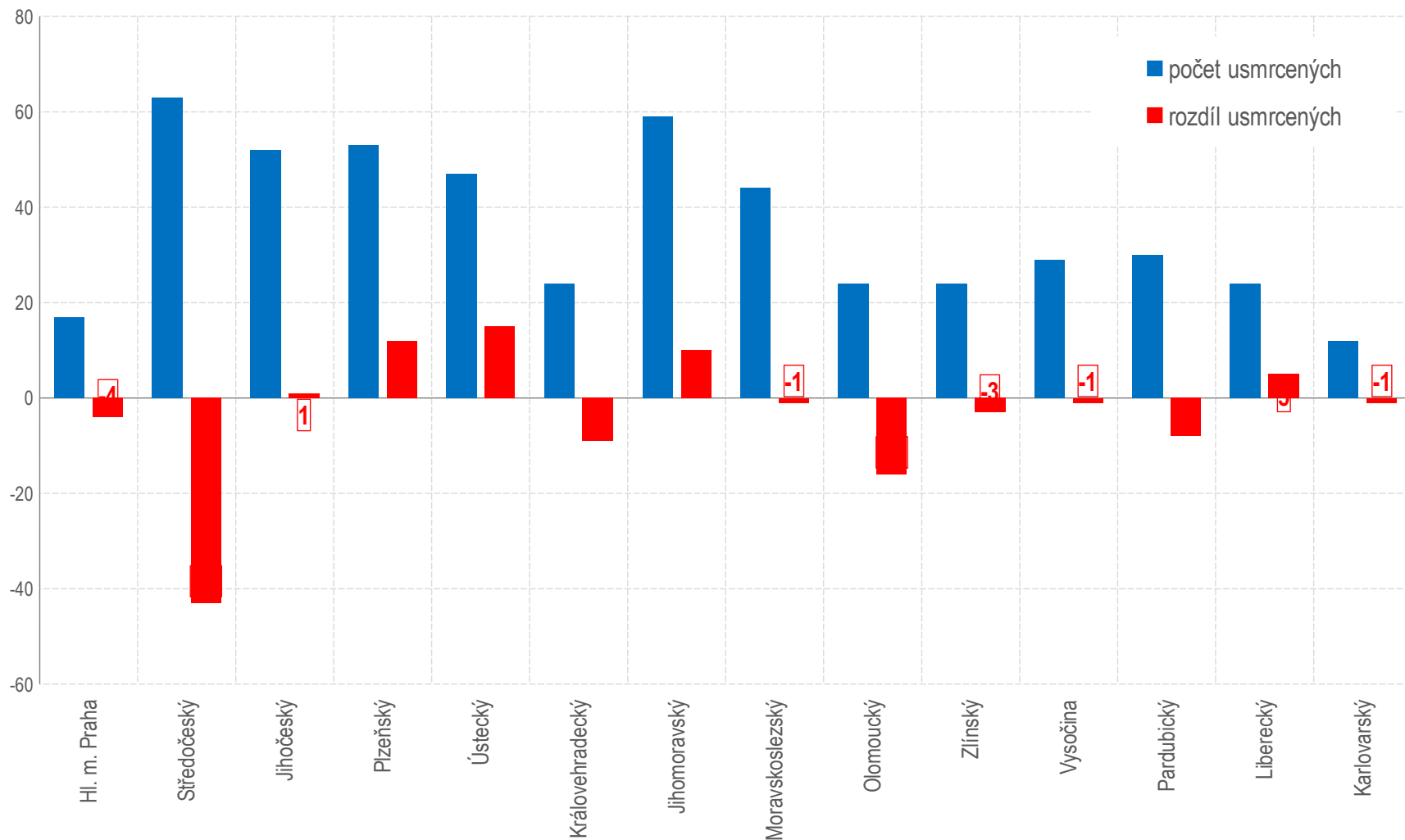
# Porovnání počtu usmrcených osob po měsících za rok 2017 s 5-letým průměrem (2012 – 2016)



# Rok 2017 – usmrčené osoby dle věku

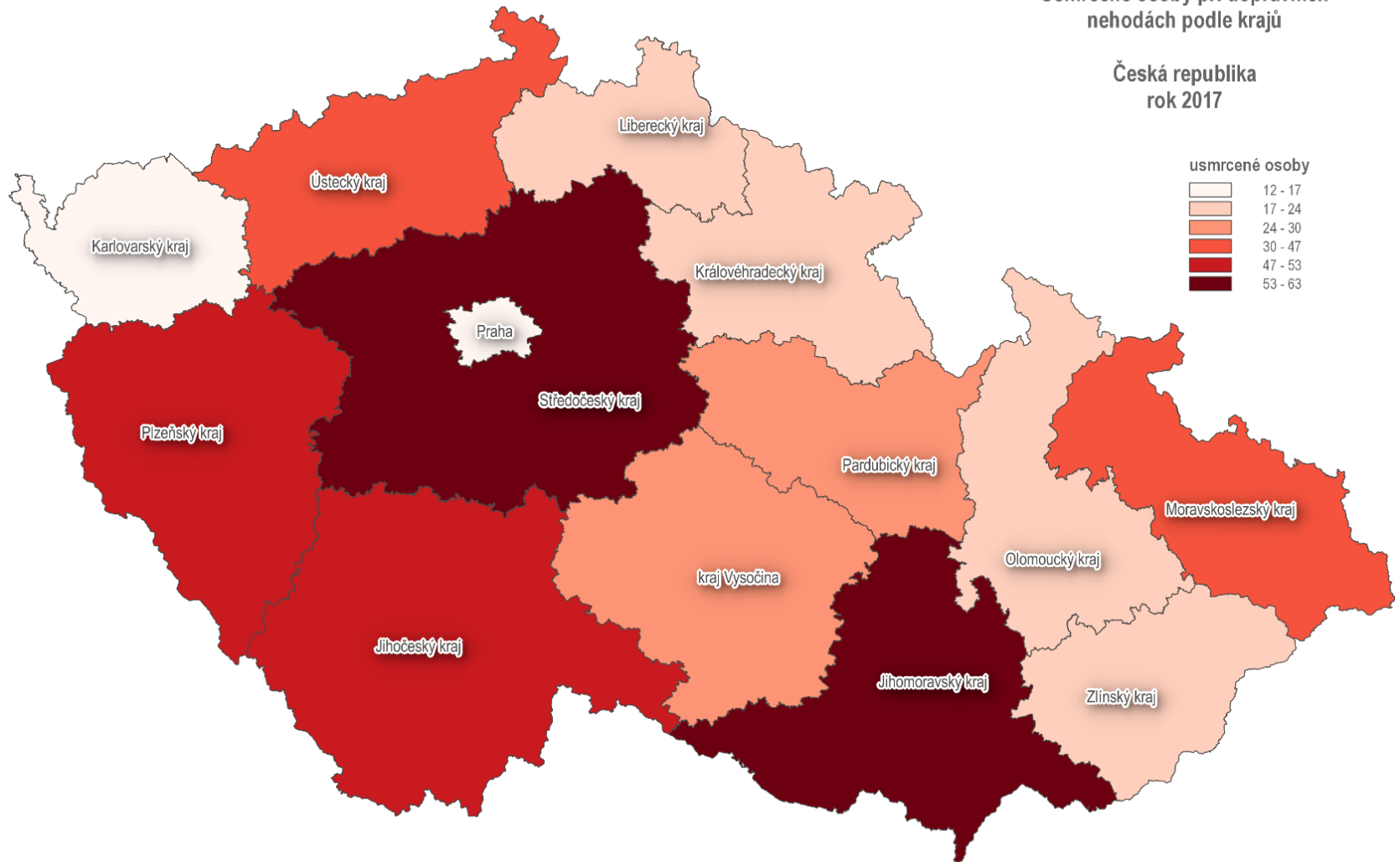


# Počet usmrcených osob v krajích za rok 2017 v porovnání s rokem 2016

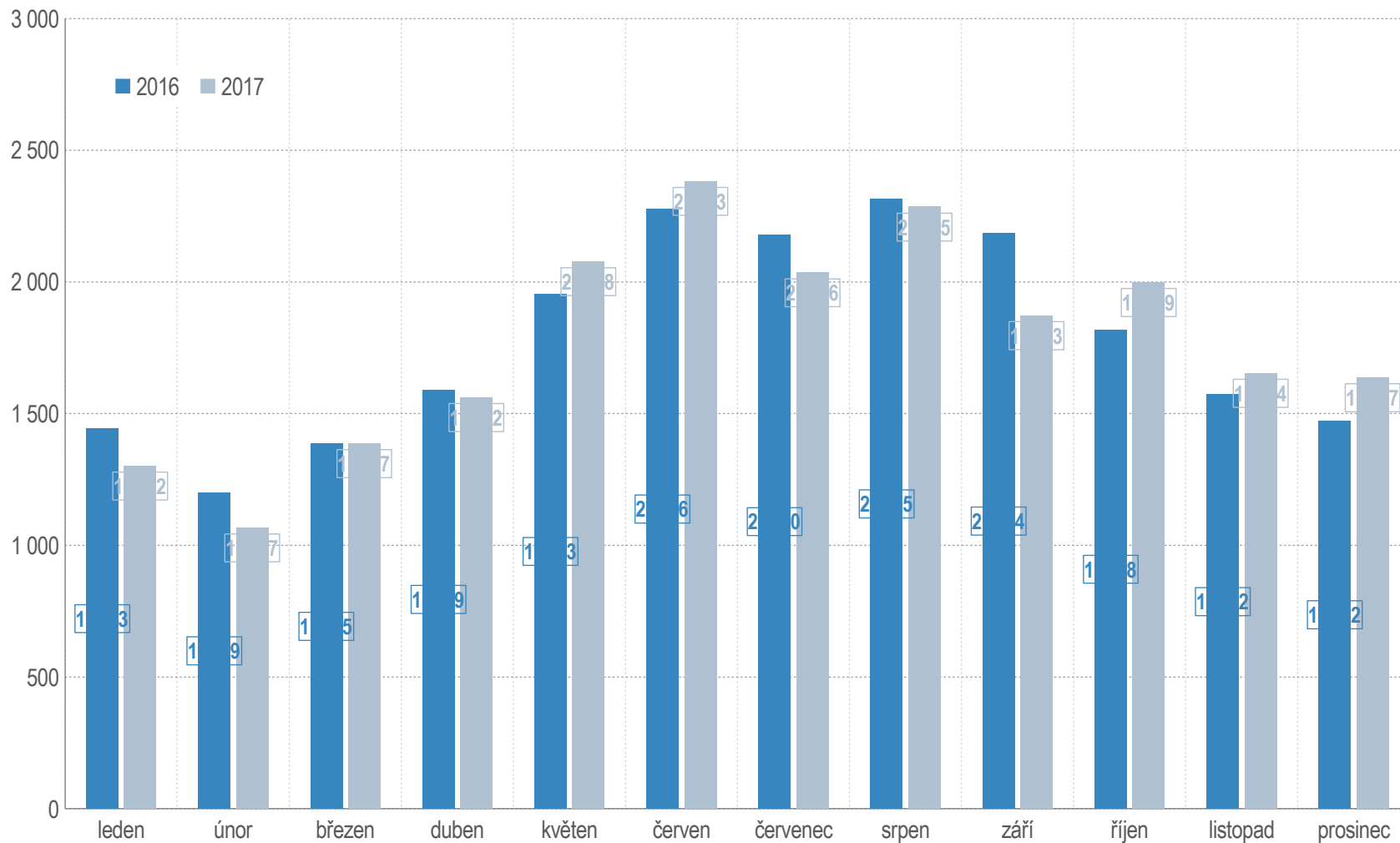


# Usmrcené osoby při dopravních nehodách podle krajů

Česká republika  
rok 2017

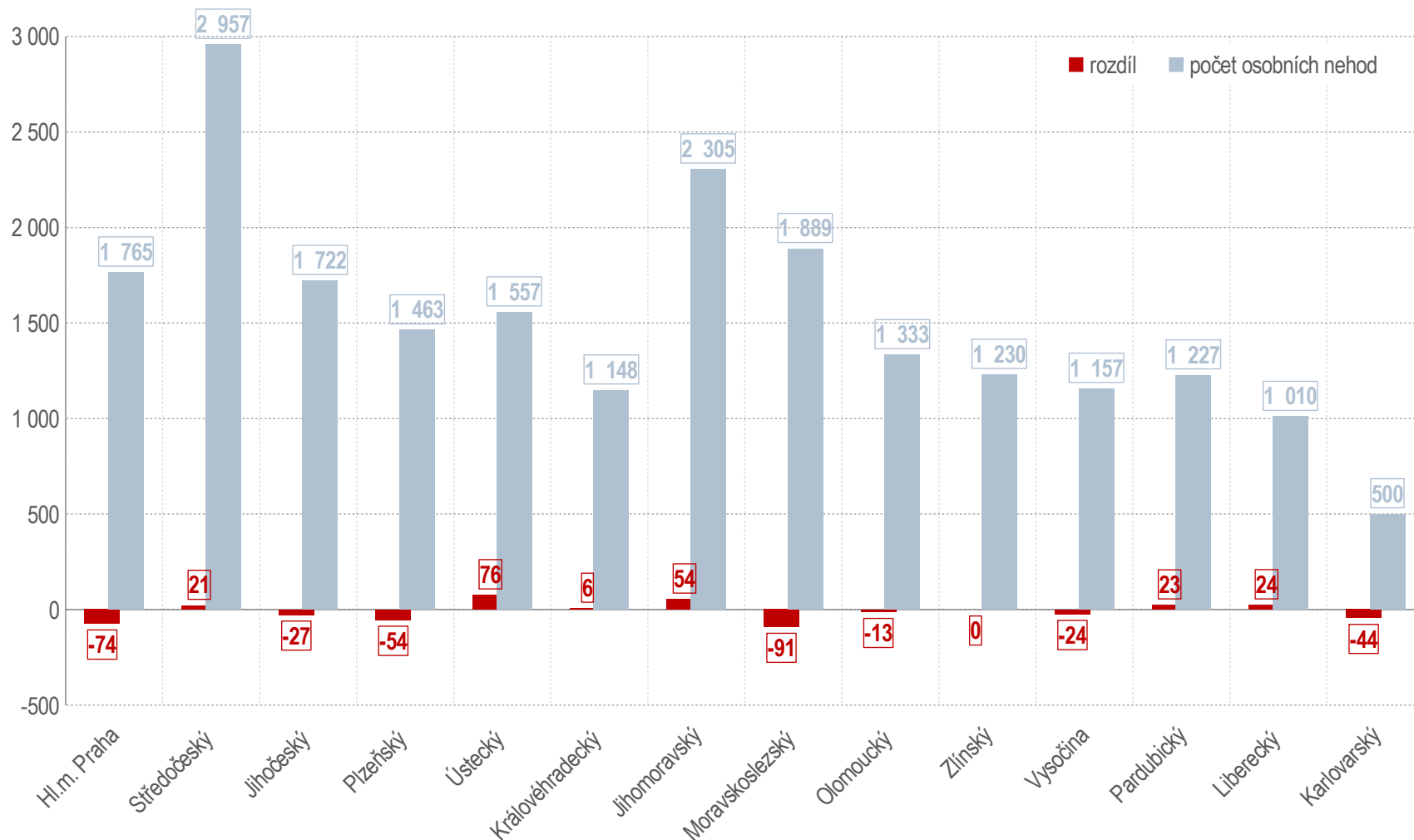


# Porovnání počtu nehod s následky na životě a zdraví po měsících za rok



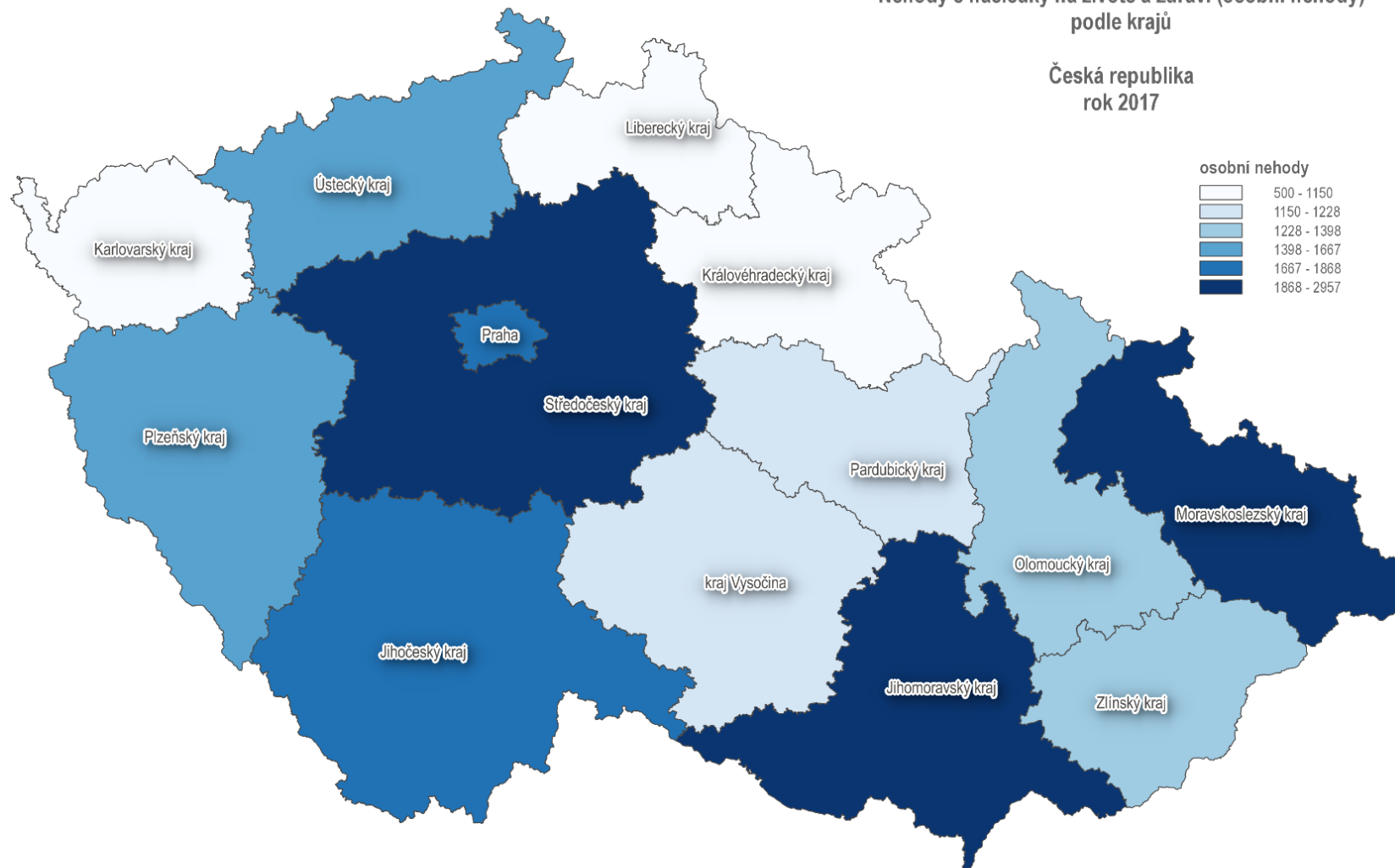


## Počet nehod s následky na životě a zdraví v krajích za rok 2017 v porovnání s rokem 2016

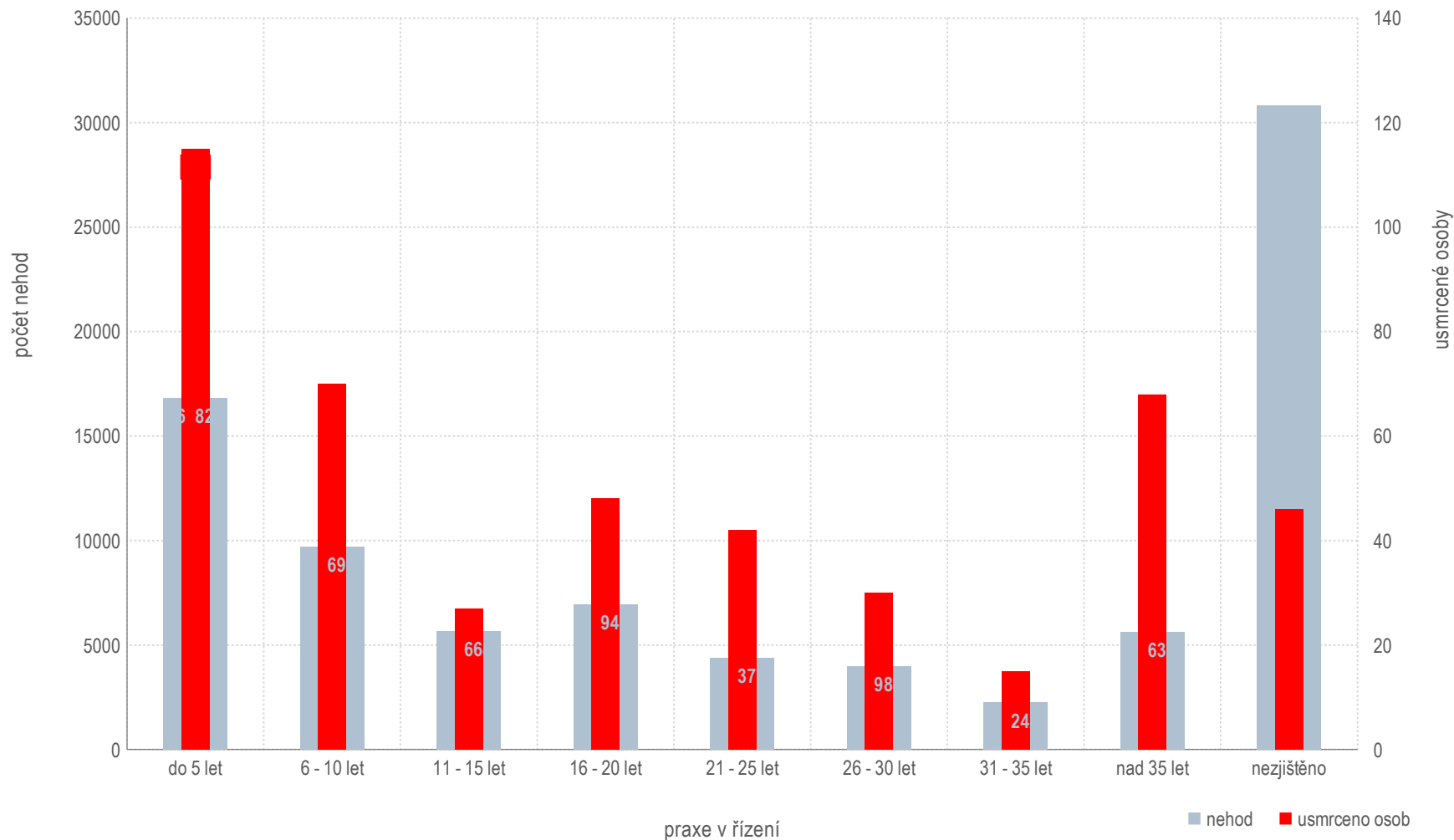


# Nehody s následky na životě a zdraví (osobní nehody) podle krajů

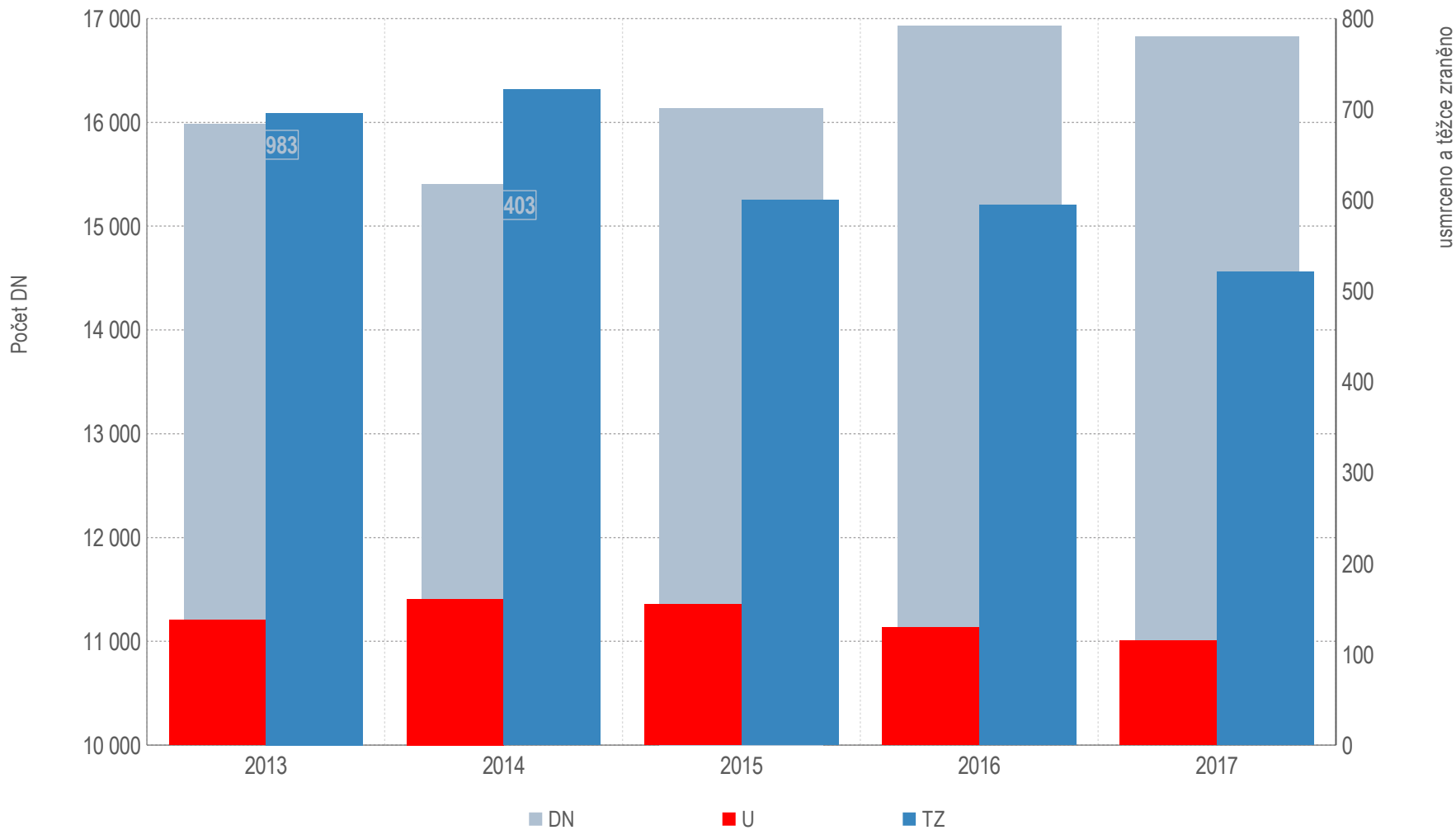
Česká republika  
rok 2017



# Počet dopravních nehod zaviněných řidiči mot. vozidel dle praxe v řízení za rok 2017



## Počet nehod a následky u řidičů s praxí do 5 let, 2012 - 2016

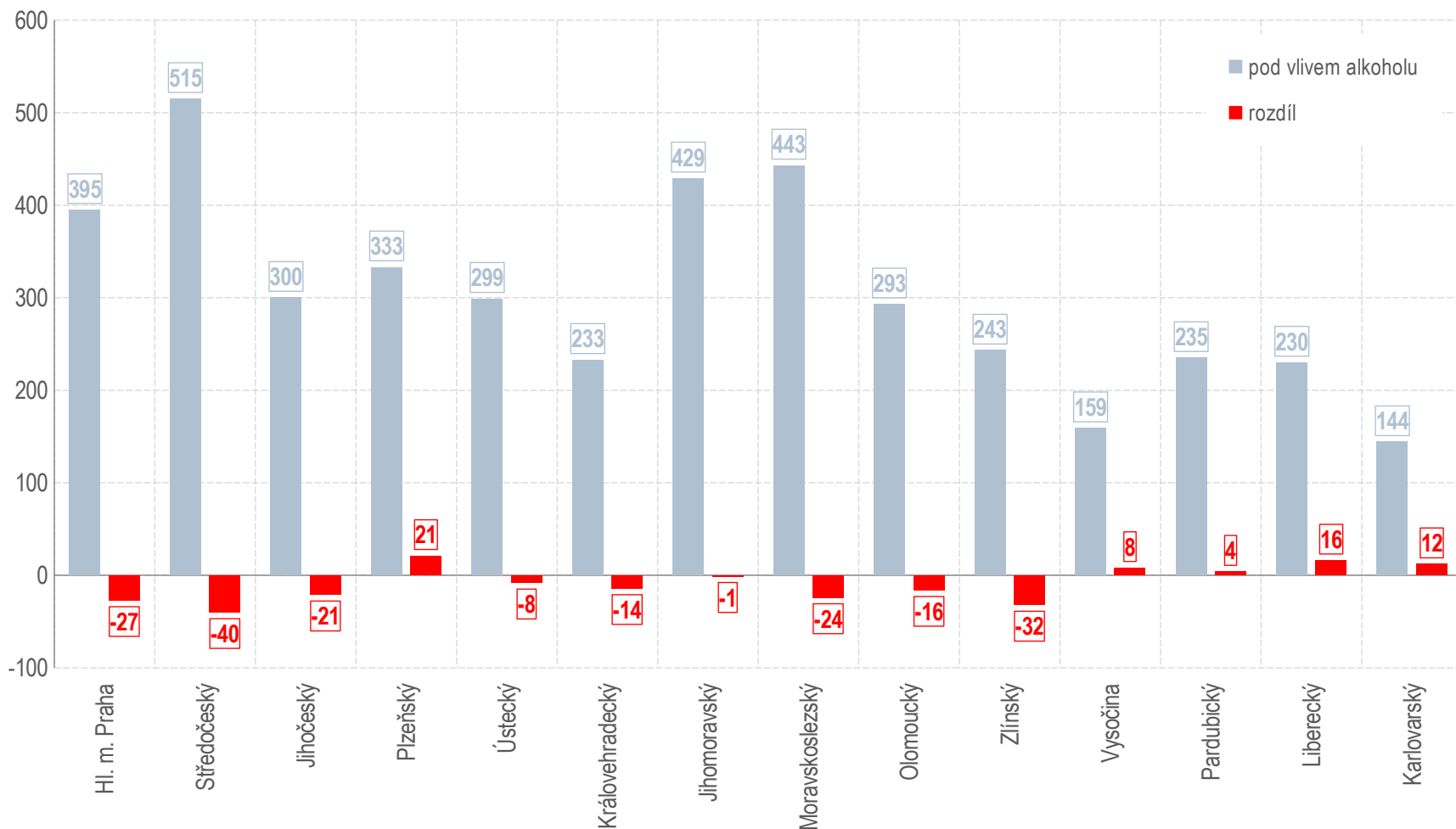


# Rok 2017 – alkohol a drogy

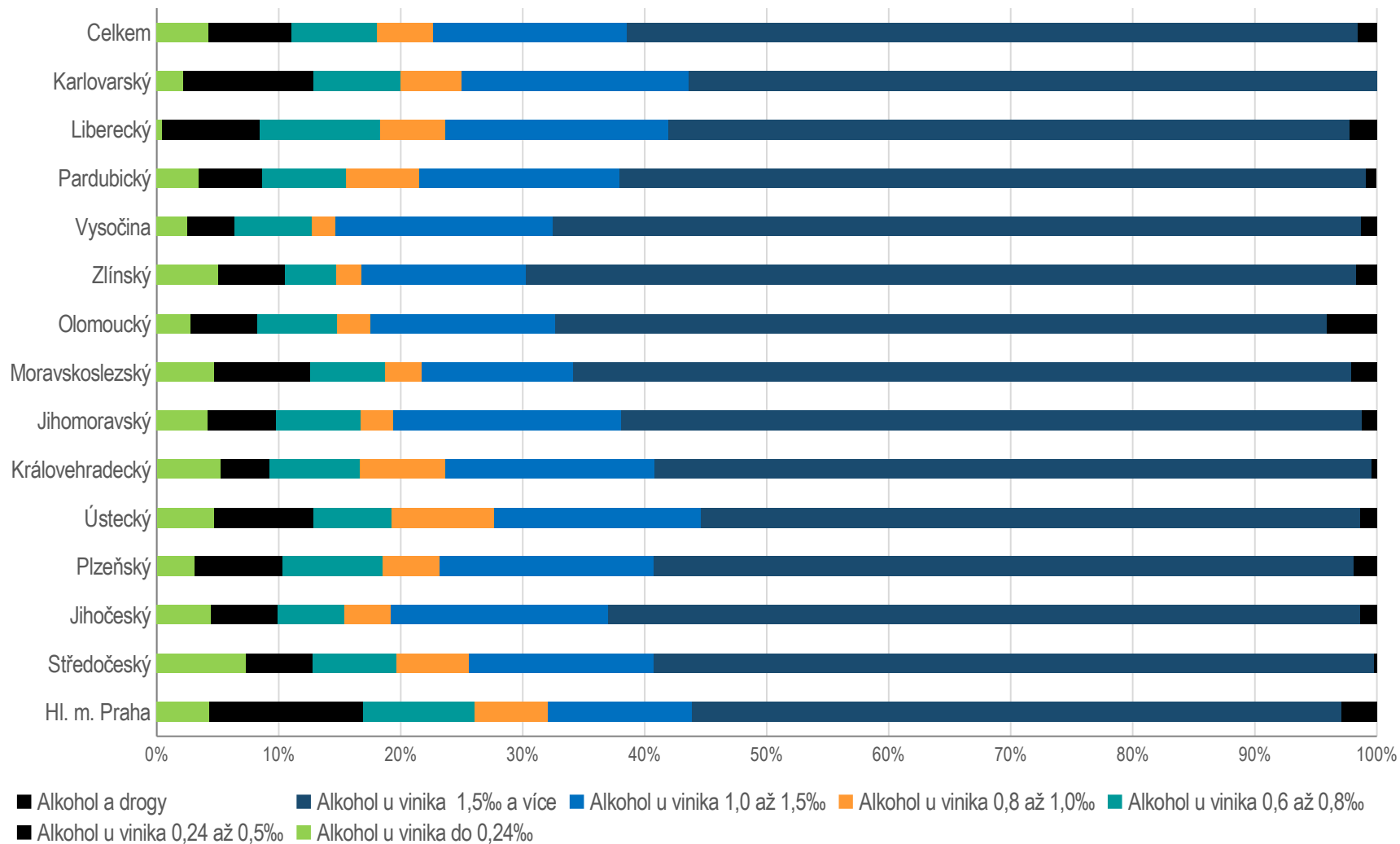
Nehody zaviněné pod vlivem alkoholu nebo jiných návykových látek	počet nehod	rozdíl nehod oproti roku 2016	počet usmrcených	rozdíl usmrcených oproti roku 2016
Alkohol u viníka do 0,24‰	187	5	3	-2
Alkohol u viníka 0,24 až 0,5‰	290	-13	3	-1
Alkohol u viníka 0,6 až 0,8‰	295	-35	0	-3
Alkohol u viníka 0,8 až 1,0‰	198	4	0	0
Alkohol u viníka 1,0 až 1,5‰	664	38	13	6
Alkohol u viníka 1,5‰ a více	2 551	-140	23	-5
Alkohol a drogy	66	7	1	1
<b>Alkohol celkem</b>	<b>4 251</b>	<b>-134</b>	<b>43</b>	<b>-4</b>
<b>Drogy celkem</b>	<b>231</b>	<b>-20</b>	<b>4</b>	<b>-6</b>



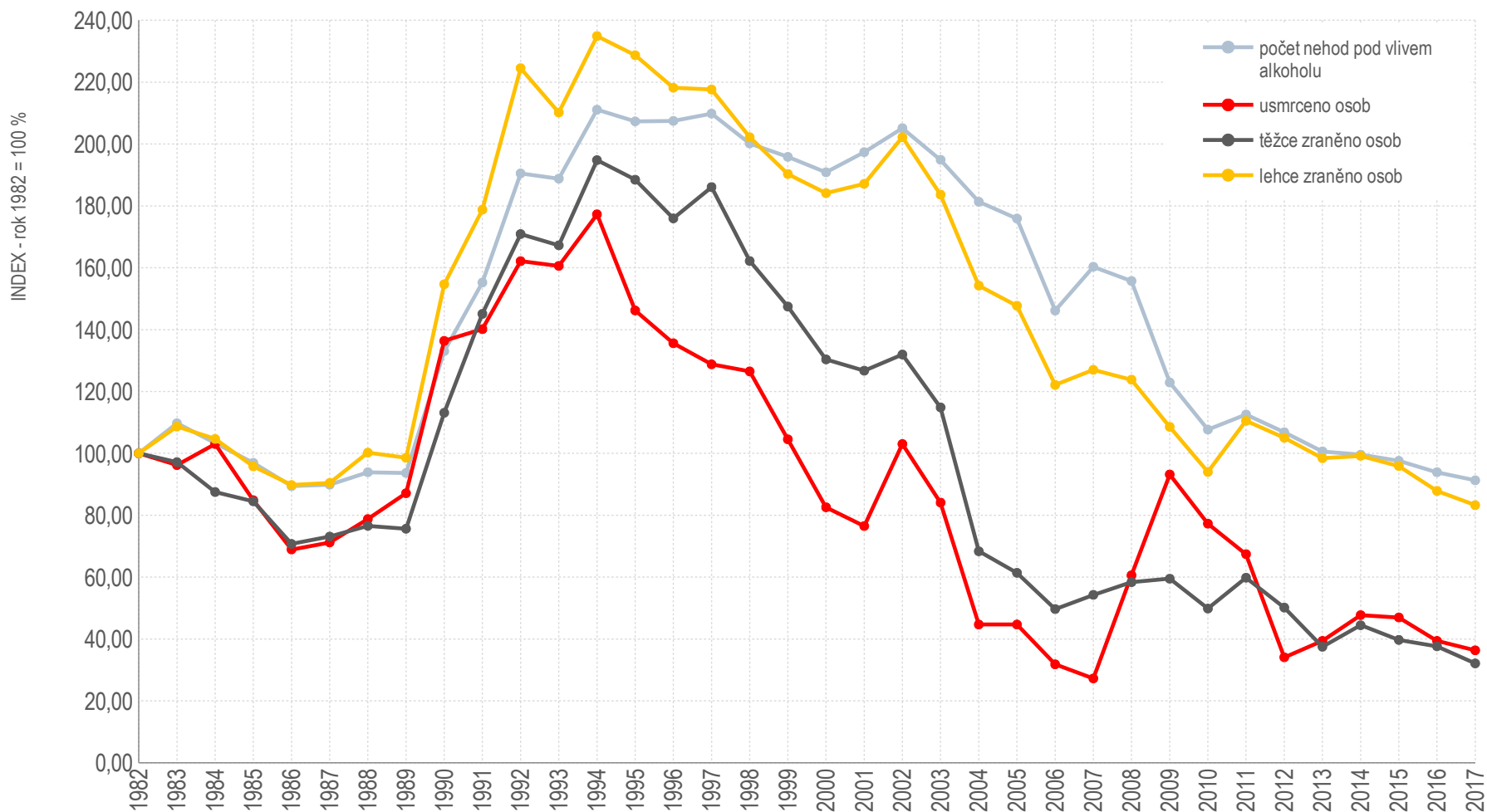
# Počet nehod zaviněných pod vlivem alkoholu v krajích za rok 2017 v porovnání s rokem 2016



## Alkohol v krajích za rok 2017, podíl dle %

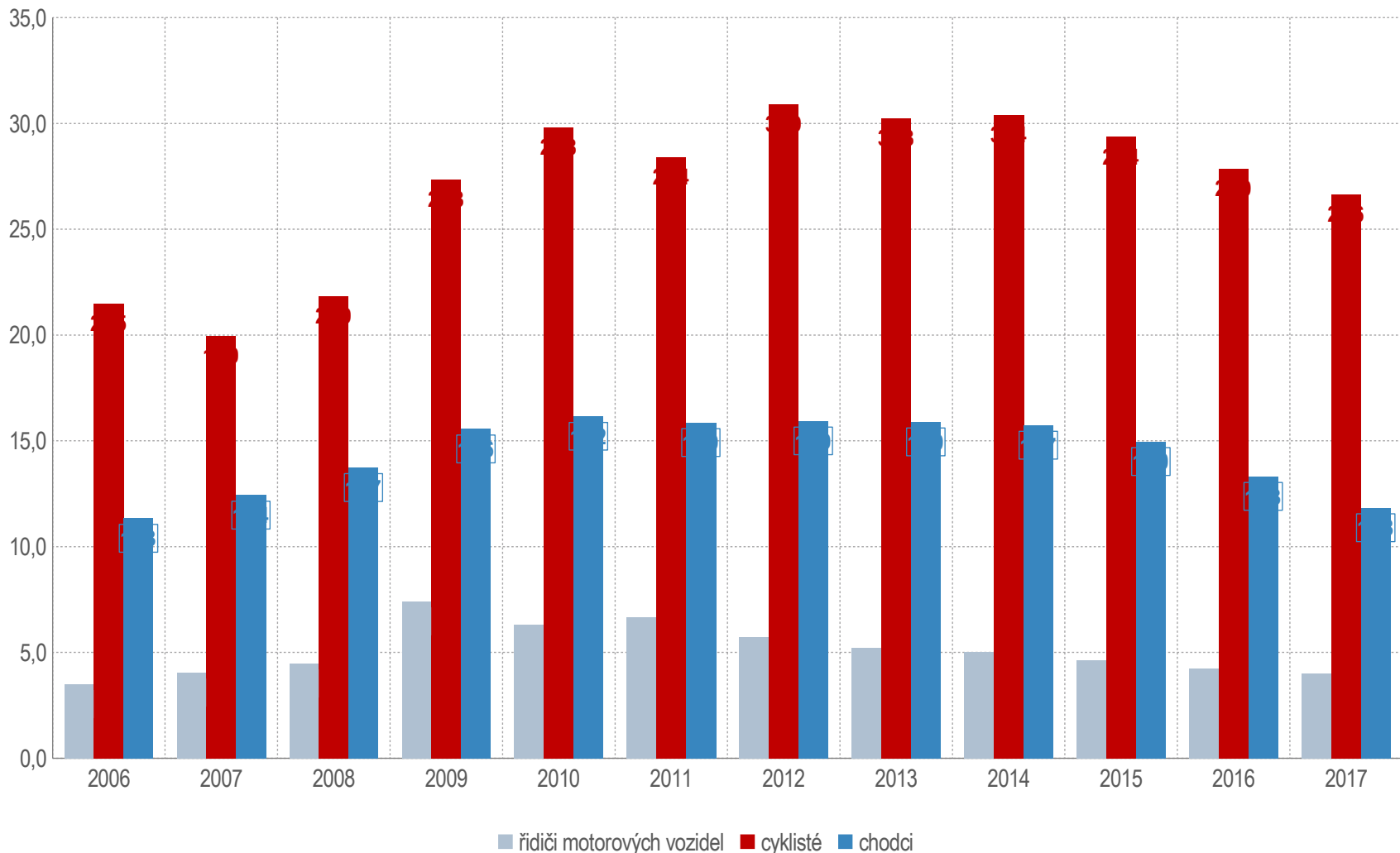


## Vývoj počtu nehod zaviněných pod vlivem alkoholu a jejich následků v ČR; trend od roku 1982

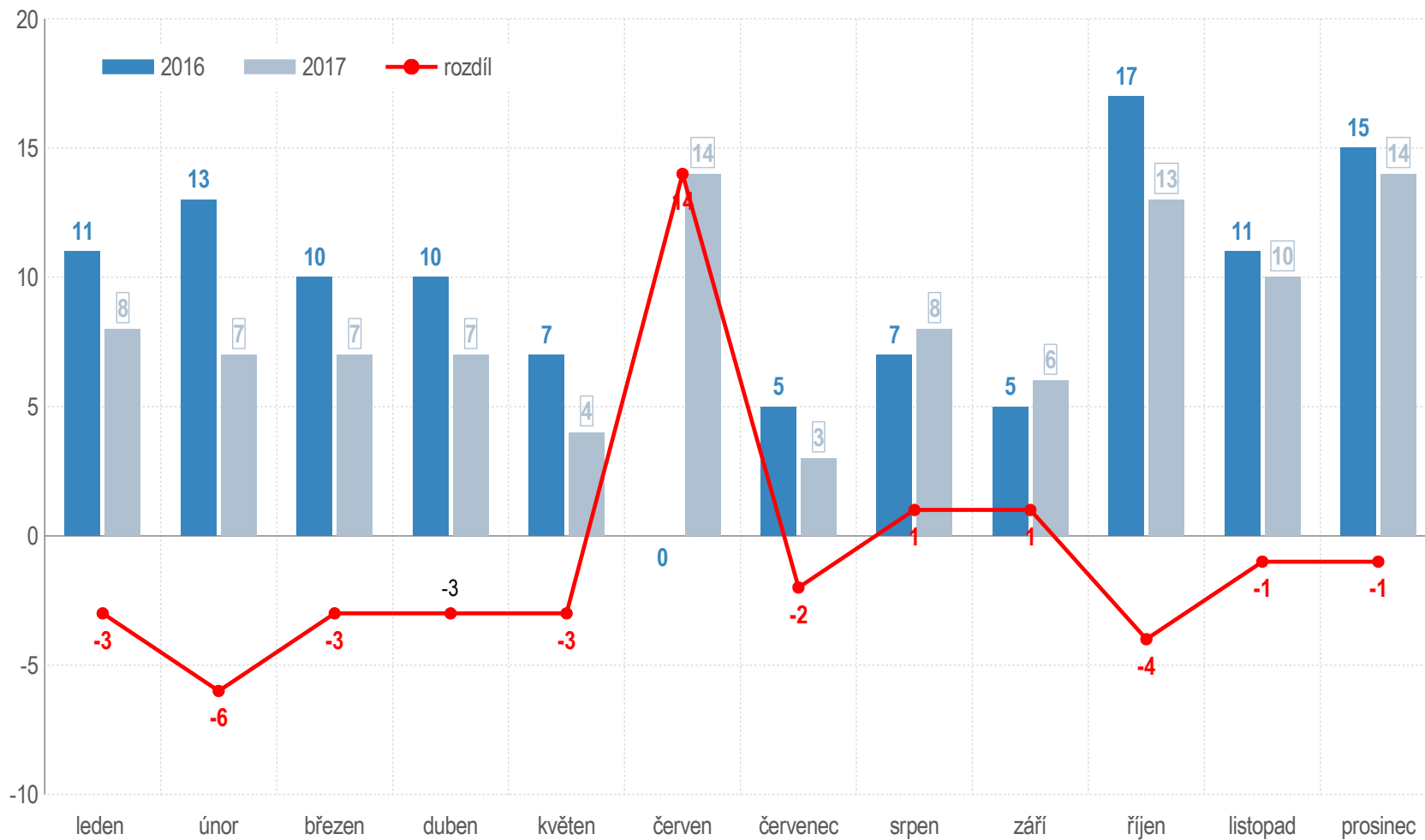




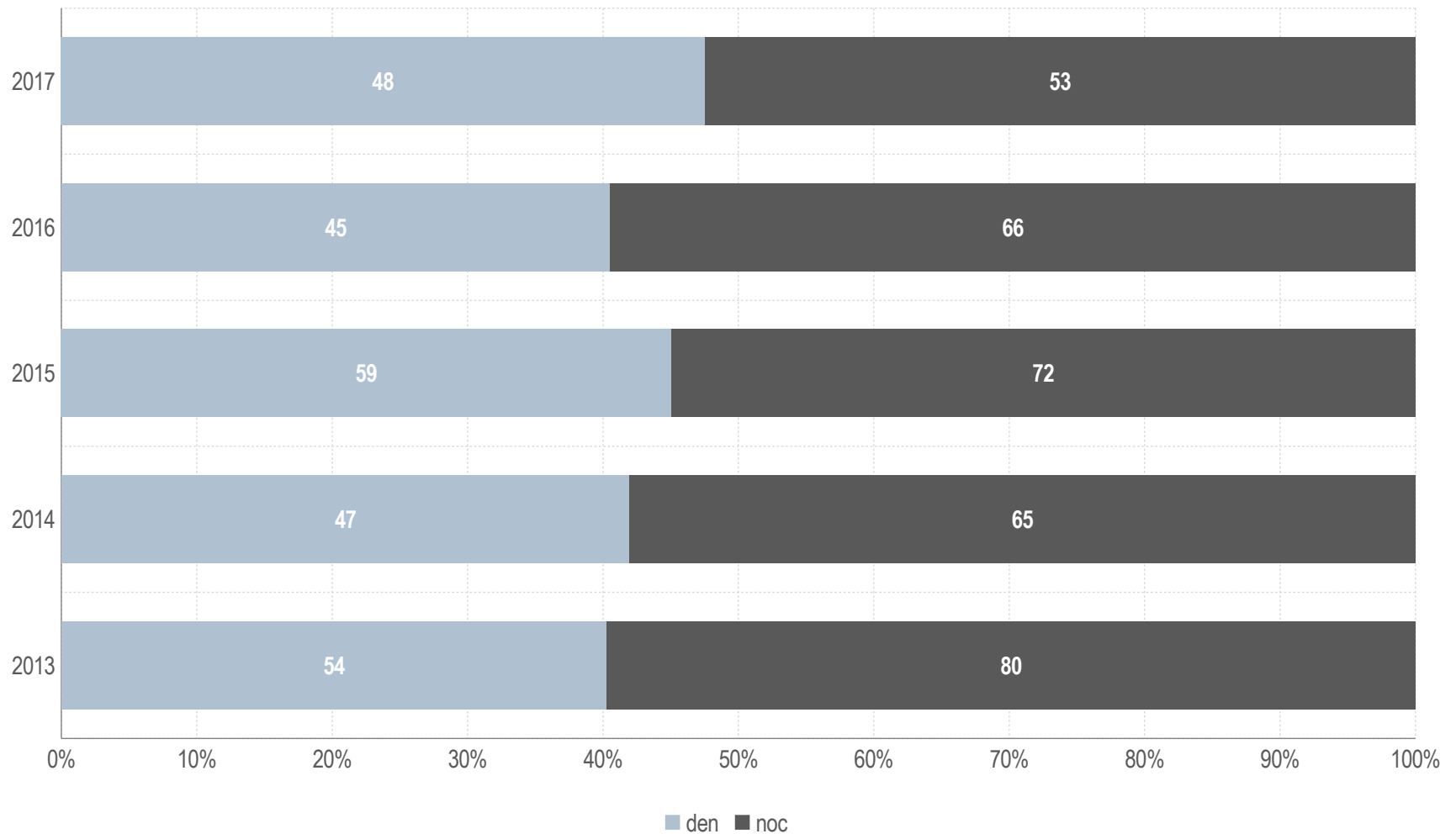
## Poměr účastníků nehod, kteří zavinili nehodu pod vlivem alkoholu ke všem zaviněným nehodám



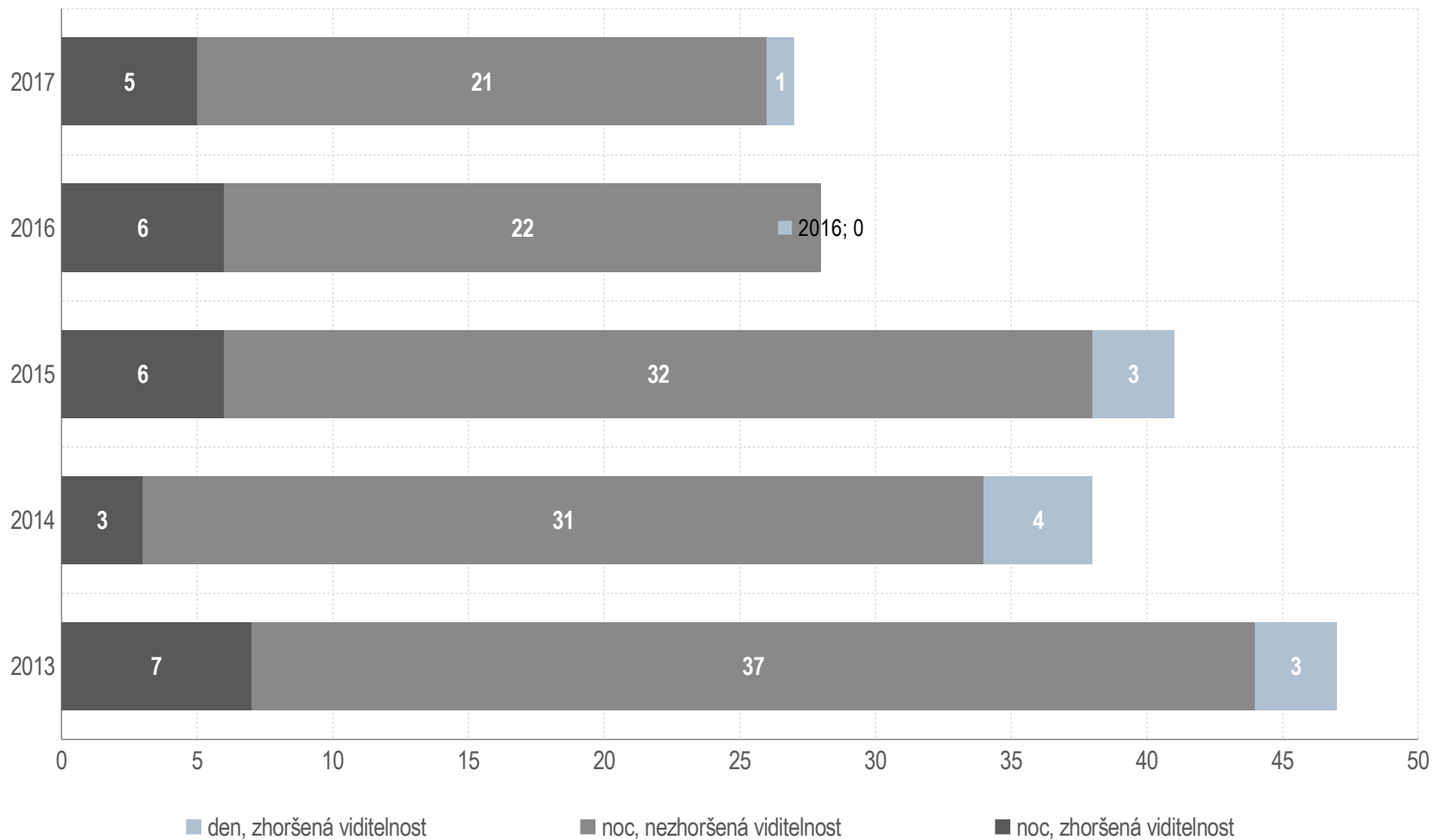
## Usmrcení chodci po měsících v porovnání s rokem 2016



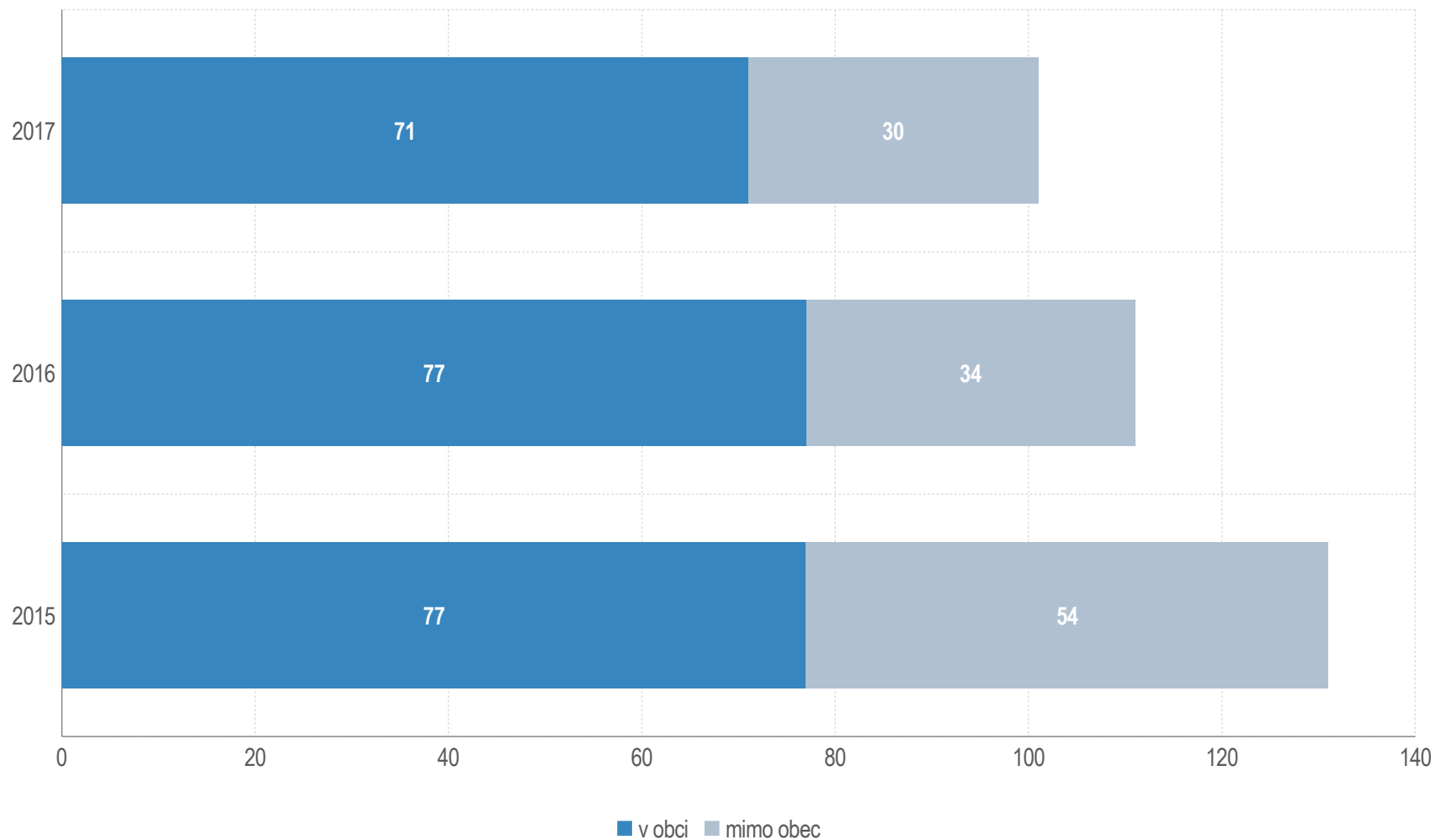
## Počet usmrcených chodců dle denní a noční doby



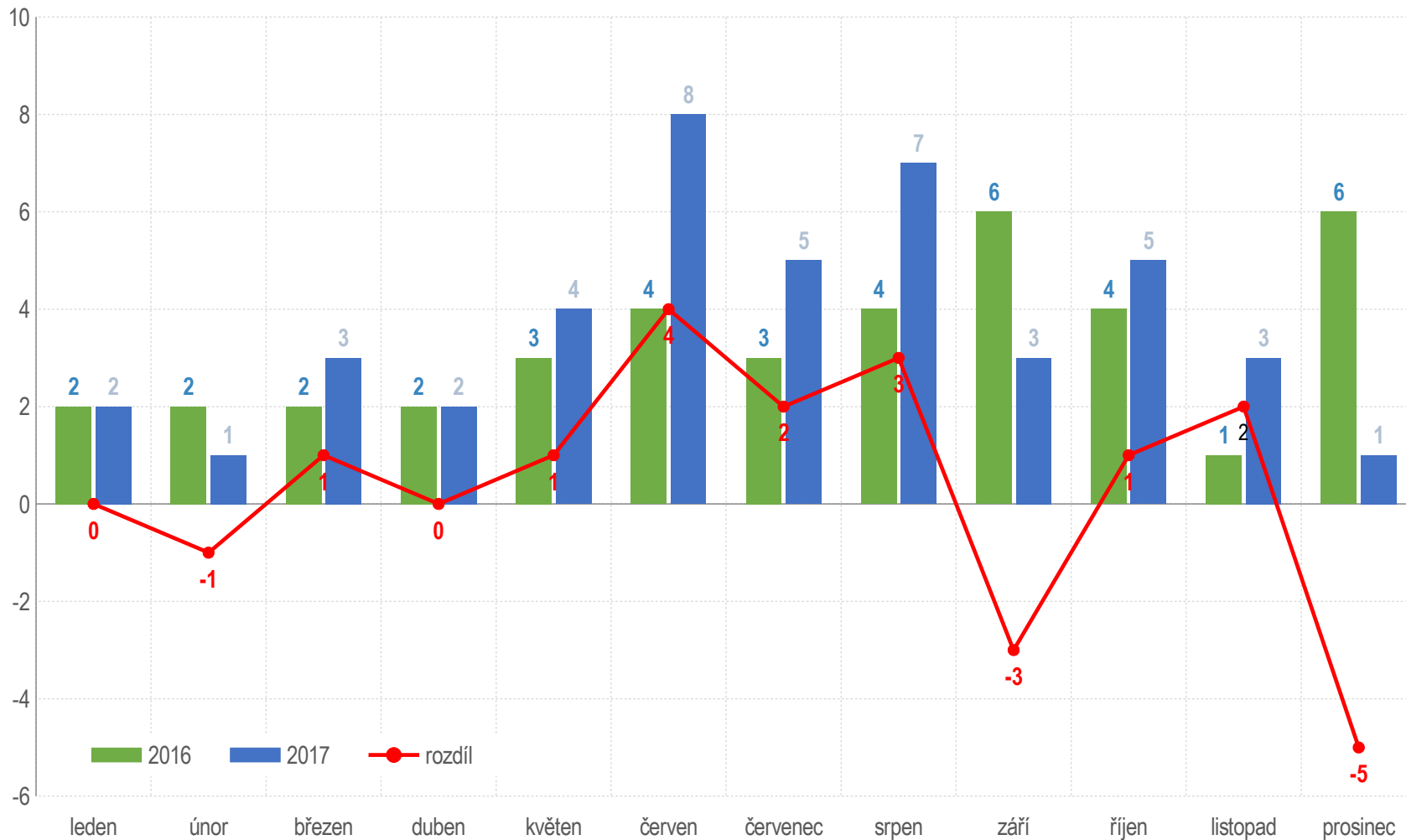
## Usmrcení chodci mimo obec podle viditelnosti



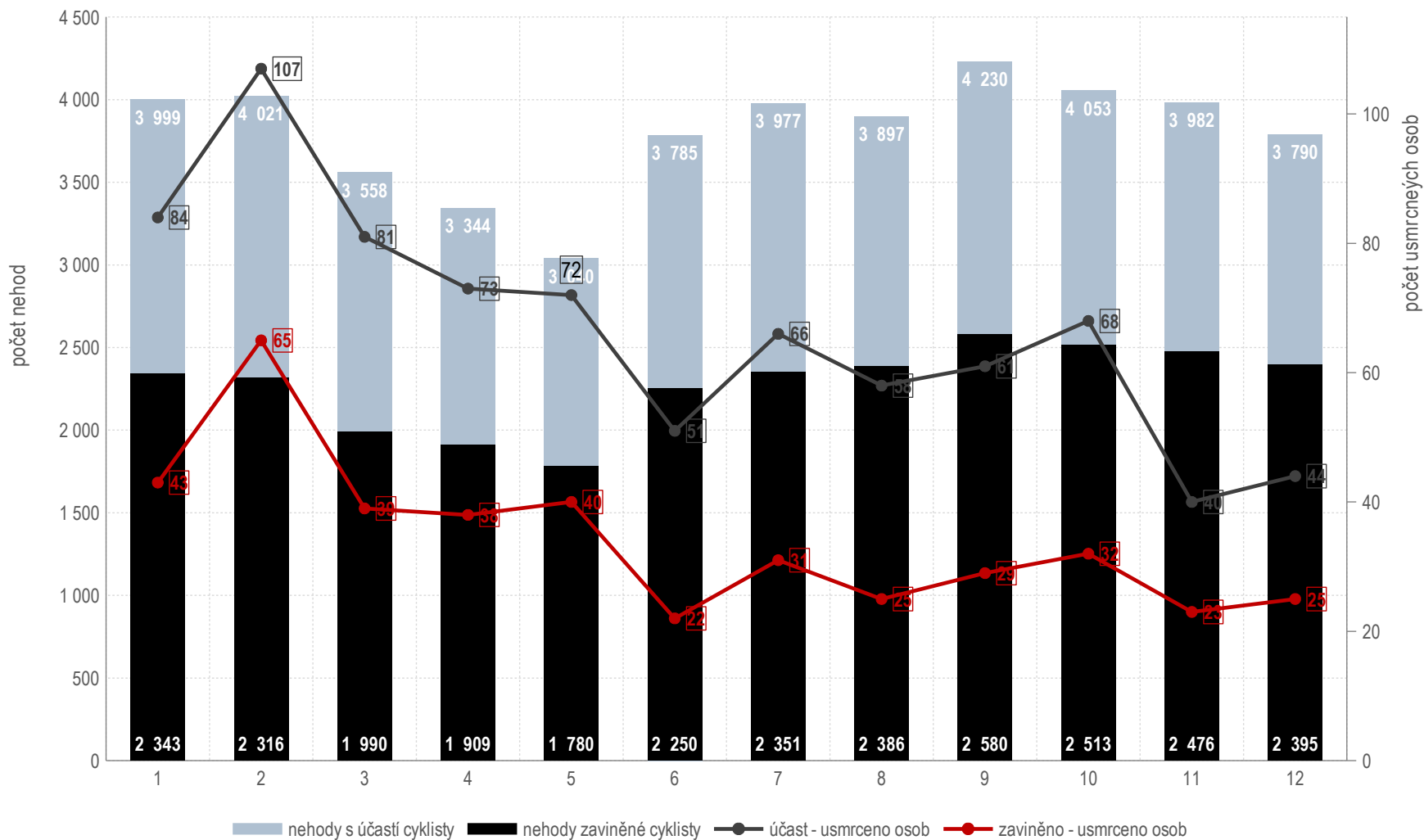
## Usmrcení chodci v obci a mimo obec



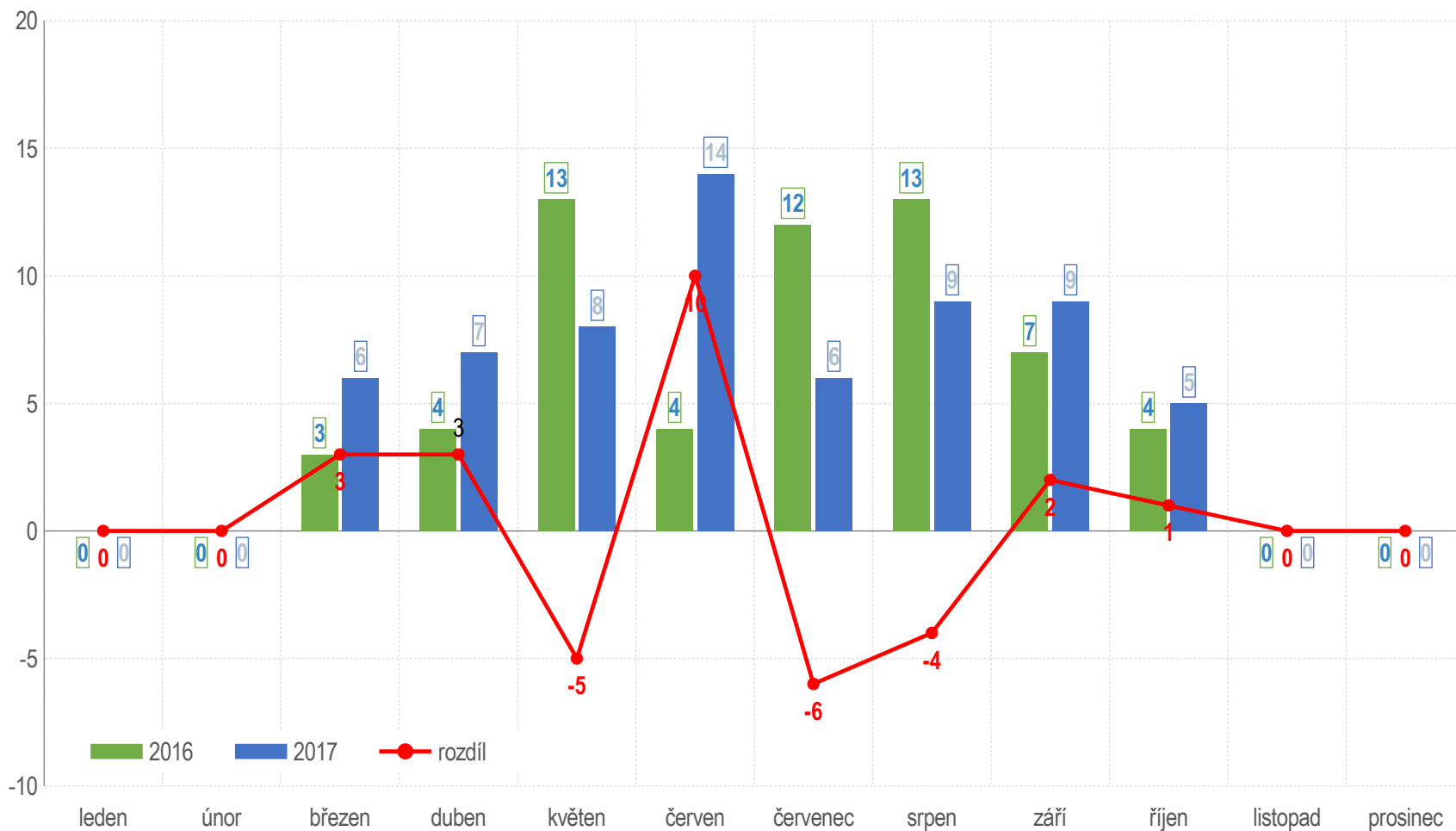
## Usmrcení cyklisté po měsících v porovnání s rokem 2016



# Nehody cyklistů za období let 2006 - 2017

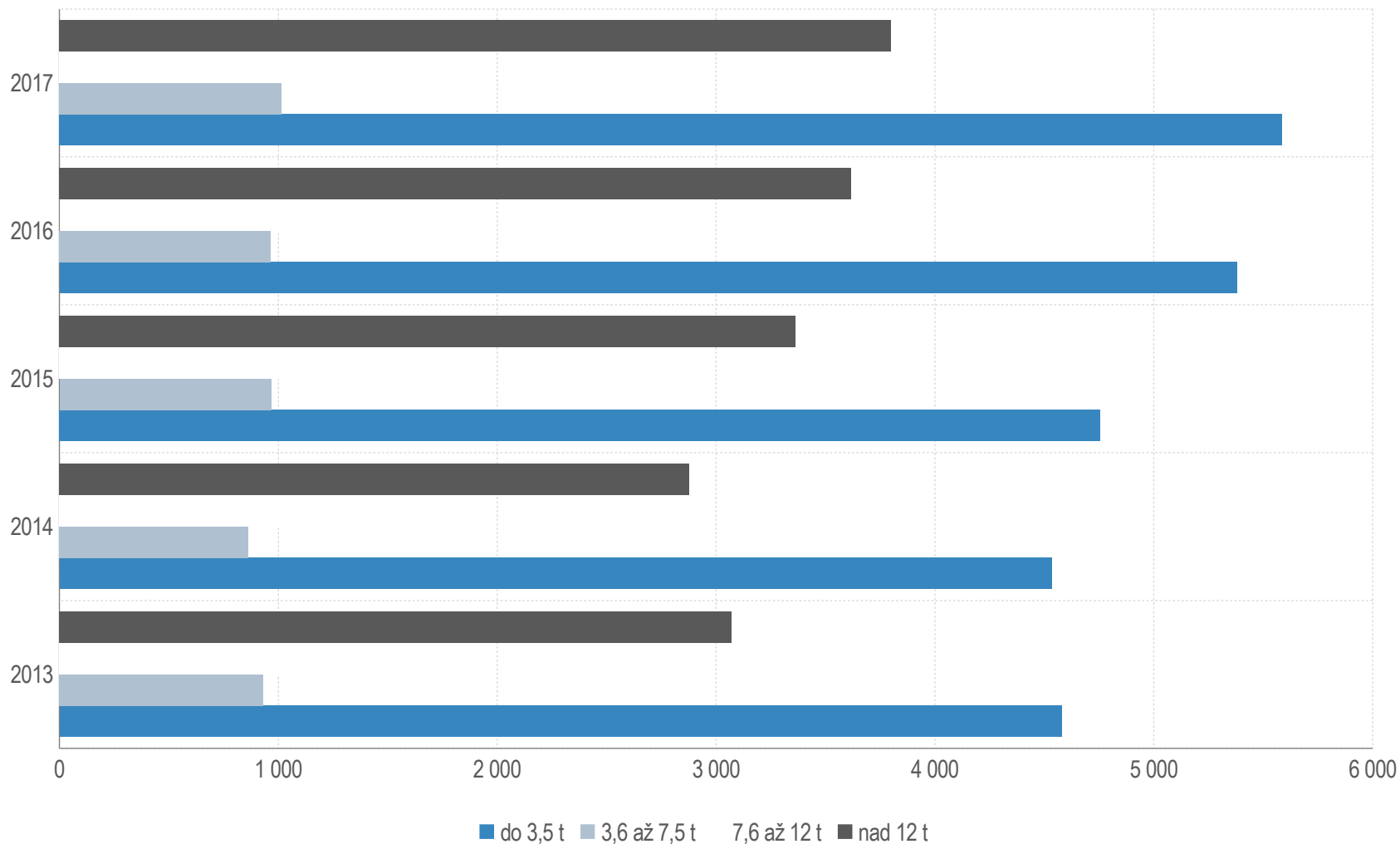


## Usmrcení motocyklisté po měsících v porovnání s rokem 2016

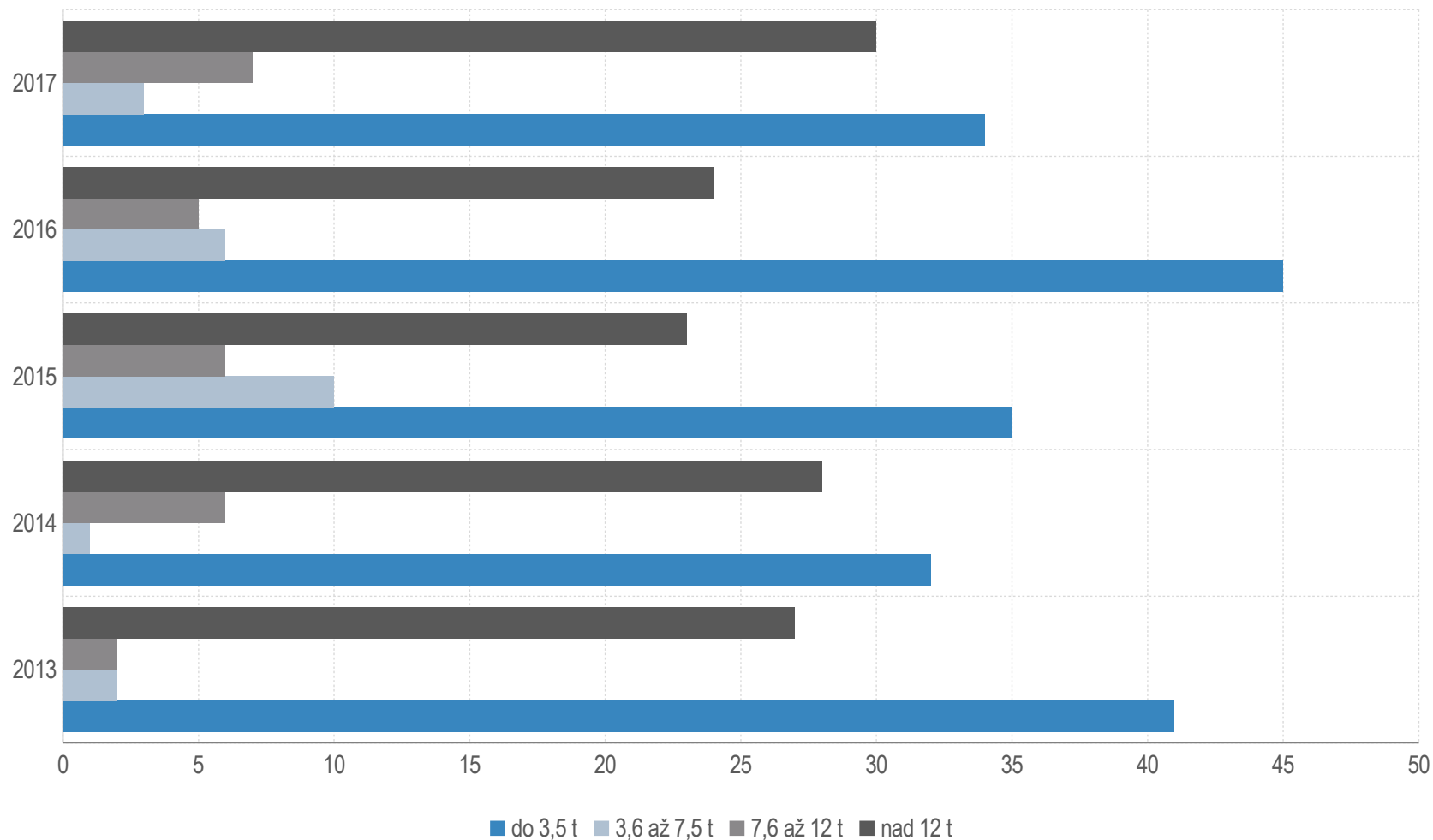




# Nehody zaviněné řidiči nákladních vozidel podle hmotnosti



# Usmrcené osoby při nehodách zaviněných řidiči nákladních vozidel podle hmotnosti



# Dopravně inženýrské úseky Policie ČR

- ✓ v rámci posuzování míst smrtelných dopravních nehod bylo za rok 2017 provedeno celkem **485** bezpečnostních inspekcí, při nichž se zjistilo celkem **34** poznatků, které mohly mít vliv na příčiny či následky dopravní nehody a **157** ostatních poznatků,
- ✓ dopravní inženýři nahlásili za rok 2016 celkem **14 874** komunikačních závad, z toho **12 840** závad na dopravním značení; odstraněno bylo správci komunikace **10 912** závad, z toho **9 838** na dopravním značení,
- ✓ dopravní inženýři dále provedli **2 715** revizí rozhledových trojúhelníků křižovatek, zkontrolovali **981** železničních přejezdů, zaslali **614** podnětů správcům dotčených komunikací na odstranění nehodových lokalit a **1 733** podnětů na úpravu či odstranění dopravního značení.



**Přestože se v uplynulém roce opět podařilo snížit počet usmrcených na českých silnicích, 502 osob se ze svých cest nevrátilo domů, což je stále velmi vysoké číslo někdy zcela zbytečně zmařených životů.**

**Začněme každý sám u sebe a chovejme se v silničním provozu tak, jak bychom chtěli, aby se ostatní chovali k nám.**





Děkuji za pozornost



plk. Ing. Tomáš LERCH, ředitel služby dopravní policie

45

20.03.2018