

## PRAVIDLO ZIP VS. ZÚŽENÍ DOPRAVNÍCH PRUHŮ

### **Zákon o zúžení dopravních pruhů**

(Předpis č.361/2000 Sb. Část první, Hlava II, Díl 3, Oddíl 1, §12)

Tam, kde se dva jízdní pruhy sbíhají v jeden, aniž by bylo zřejmé, který z nich je průběžný, nesmí řidič jedoucí v levém jízdním pruhu ohrozit řidiče jedoucího v pravém jízdním pruhu.

### **Zákon o " Pravidle ZIP "**

(Předpis č.361/2000 Sb. Část první, Hlava II, Díl 3, Oddíl 1, §12)

Při souběžné jízdě umožní řidiči vozidel jedoucích v průběžném pruhu řidičům vozidel do tohoto pruhu přejíždějících z pruhu, který přestal být průběžným, vjet tak, aby se vozidla jedoucí v průběžném pruhu a vozidla do něho přejíždějící mohla řadit střídavě po jednom do jízdního proudu průběžného pruhu.



### Vymezení pojmu

#### **Souběžná jízda**

(Předpis č.361/2000 Sb. Část první, Hlava II, Díl 3, Oddíl 1, §12)

Je-li na pozemní komunikaci o dvou nebo více jízdních pruzích v jednom směru jízdy taková hustota provozu, že se vytvoří souvislé proudy vozidel, v nichž řidič motorového vozidla může jet jen takovou rychlostí, která závisí na rychlosti vozidel jedoucích před ním, mohou jet motorová vozidla souběžně (dále jen "souběžná jízda"); přitom se nepovažuje za předjíždění, jedou-li vozidla v jednom z jízdních pruhů rychleji než vozidla v jiném jízdním pruhu.

#### **Kdy jde o použití pravidla ZIP a kdy o zužování dopravních pruhů?**

Pravidlo ZIP, jak říká zákon, se používá jedině při souběžné jízdě. Zařadit se do průběžného pruhu se má až těsně před překážkou, resp. důvodu neprůběžnosti pruhu! A to z důvodu, aby se nevytvořily zbytečné kolony v průběžném pruhu, přičemž pruh s překážkou je zcela volný.

V jiném případě např. pokud je jeden pruh uzavřen z důvodu rekonstrukce vozovky a řidiči jsou na to upozorněni dopravními značkami o změně jízdních pruhů do jednoho. Který jízdní pruh je průběžný, a který připojovací, platí zde pravidla o zúžení dopravních pruhů. Pravidlo ZIP se na takovou situaci nevztahuje.

### Dopravní značky

#### **Značka IP 18b**

Označuje úsek silnice, kde dochází, oproti předchozímu úseku, ke snížení počtu jízdních pruhů ve směru jízdy a zároveň označuje, který z jízdních pruhů je průběžný, jakož i jízdní pruh určený na zařazování do průběžného pruhu. Značka se používá také k označení překážky, nebo do konce samostatného jízdního pruhu pro pomalá vozidla.

#### **Co znamená značka IP 18b pro řidiče?**

Pokud se setkáte s touto značkou, řidič nacházející se v končícím jízdním pruhu při přejezdu do průběžného je povinen dát přednost v jízdě řidiči, který se již v průběžném nachází. Povinností takového řidiče je dát znamení o změně směru jízdy.

V realitě to znamená, že řidič jedoucí do průběžného pruhu musí vyhodit směrovku a čekat až ho někdo pustí.

### Dopravní značka IP 29

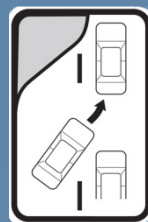
Označuje místo, kde platí střídaté řazení do průběžného jízdního pruhu = "pravidlo ZIP". Značka se používá v zájmu zvýšení plynulosti silničního provozu, pokud je při souběžné jízdě v některém jízdním pruhu překážka silničního provozu.

### Co znamená značka IP 29 pro řidiče?

Řidič jedoucí v průběžném jízdním pruhu je povinen dát přednost řidiči prvního vozidla v jízdním pruhu s překážkou, pokud dává znamení o změně směru jízdy. Platí, že řidič jedoucí do průběžného pruhu nemůže ohrozit řidiče v průběžném jízdním pruhu.



IP 18B: snížení počtu jízdních pruhů



IP 29: střídaté řazení