

PRAVIDLO ZIP VS. ZÚŽENIE DOPRAVNÝCH PRUHOV

Zákon o zúžení dopravných pruhov:

(Predpis č. 8/2009 Z. z. Druhá časť, druhá hlava, § 10) (6)

Tam, kde sa dva jazdné pruhy zbiehajú do jedného jazdného pruhu tak, že nie je zrejmé, ktorý z nich je priebežný, vodič jazdiaci v ľavom jazdnom pruhu je povinný dať prednosť v jazde vodičovi v pravom jazdnom pruhu; to neplatí, ak ide o striedavé radenie upravené príslušnou dopravnou značkou.



Zákon o „Pravidle ZIP“

(Predpis č. 8/2009 Z. z. Druhá časť, druhá hlava, § 10) (10)

Ak je pri súbežnej jazde v niektorom jazdnom pruhu prekážka cestnej premávky, vodič vozidla idúceho vo voľnom jazdnom pruhu je povinný umožniť vodičovi prvého vozidla nachádzajúceho sa v jazdnom pruhu, v ktorom je prekážka, jej obídenie, ak ten dáva znamenie o zmene smeru jazdy. Vodič obchádzajúci prekážku pritom nesmie ohroziť vodiča jazdiaceho vo voľnom jazdnom pruhu.

Vymedzenie pojmov

Súbežná jazda

(Predpis č. 8/2009 Z. z. Druhá časť, druhá hlava, § 10) (4)

Ak je na ceste s dvoma a alebo s viacerými jazdnými pruhmi v jednom smere jazdy taká hustá premávka, že sa utvoria súvislé prúdy vozidiel, v ktorých vodič motorového vozidla môže jazdiť len takou rýchlosťou, ktorá závisí od rýchlosti vozidiel idúcich pred ním, vozidlá môžu ísť súbežne vedľa seba (ďalej len „súbežná jazda“). Pri súbežnej jazde sa nepovažuje za predchádzanie, ak vozidlá idú v jednom z jazdných pruhov rýchlejšie ako vozidlá v inom jazdnom pruhu.

Kedy ide o použitie pravidla ZIP a kedy o zužovanie dopravných pruhov?

Pravidlo ZIP, ako hovorí zákon, sa používa jedine pri súbežnej jazde a v prípade, že sa v jednom pruhu nachádza prekážka alebo to je určené dopravnou značkou. Zараdovanie do priebežného pruhu sa má až tesne pred prekážkou! Je to z dôvodu, aby sa nevytvorili zbytočné kolóny v priebežnom pruhu pričom pruh s prekážkou je úplne voľný.

Ak je jeden pruh uzavretý z dôvodu rekonštrukcie vozovky a vodiči sú na to upozornení cez dopravné značky o zmene jazdných pruhov do jedného, ktorý jazdný pruh je priebežný, a ktorý pripájací, platia tu pravidlá o zúžení dopravných pruhov. Pravidlo ZIP sa na takúto situáciu nevzťahuje.

Dopravné značky

Značka C 22b

Označuje úsek cesty, kde dochádza, oproti predchádzajúcemu úseku, k zníženiu počtu jazdných pruhov v smere jazdy, a zároveň označuje, ktorý z jazdných pruhov je priebežný, ako aj jazdný pruh určený na zaraďovanie do priebežného pruhu. Značka sa používa aj na označenie prekážky, či konca samostatného jazdného pruhu pre pomalé vozidlá.

Čo znamená značka C 22b pre vodičov?

Ak sa stretnete s touto značkou, vodič nachádzajúci sa v končiacom jazdnom pruhu, pri prechádzaní do priebežného je povinný dať prednosť v jazde vodičovi, ktorý sa už v priebežnom nachádza. Povinnosťou takéhoto vodiča je dať znamenie o zmene smeru jazdy.

V realite to znamená, že vodič idúci do priebežného pruhu musí vyhodiť smerovku a čakať, kedy ho niekto pustí.

Dopravná značka C 30

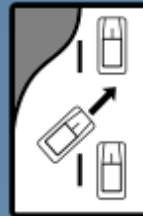
Vyznačuje miesto, kde platí striedavé riadenie do priebežného jazdného pruhu = „pravidlo ZIP“. Značka sa používa v záujme zvýšenia plynulosti cestnej premávky, ak je pri súbežnej jazde v niektorom jazdnom pruhu prekážka cestnej premávky.

Čo znamená značka C 30 pre vodičov?

Vodič idúci v priebežnom jazdnom pruhu je povinný umožniť vodičovi prvého vozidla v jazdnom pruhu s prekážkou, ak dáva znamenie o zmene smeru jazdy. Platí, že vodič idúci do priebežného pruhu nemôže ohroziť vodiča v priebežnom jazdnom pruhu.



C 22b: zúženie počtu jazdných pruhov



C 30: striedavé radenie